



浙江省新型重点专业智库
浙江农林大学浙江省乡村振兴研究院

工作简报

2025 年第 4 期（总第 31 期）

2025 年 12 月 31 日

电话：0571-63741296 邮箱：ccfd@foxmail.com 网址：<https://ccfd.zafu.edu.cn/>

目录

决策咨询

- ◇ 我院张永亮教授关于劳务派遣用工、减负增收提振消费的两项建议获中国法学会领导肯定性批示
- ◇ 季宗富、李琳琳联合起草的《关于我省乡村运营模式的专题调研》获省委书记肯定性批示
- ◇ 我院首席专家顾益康撰写的建言材料获省委书记和副省长批示
- ◇ 潘伟光教授撰写的民生协商会主题报告获省委副书记和省长的肯定性批示
- ◇ 陈清爽与农民日报社记者朱海洋共同撰写的调研报告获省委常委、组织部部长和省省长的肯定性批示
- ◇ 朱臻教授团队撰写的成果要报获国家林草局主要领导肯定性批示

科学研究

- ✧ 研究院5项课题获2025年度浙江省新型智库课题（第一批）立项
- ✧ 长三角农业农村现代化指数首次发布 勾勒区域协同发展新图景
- ✧ 徐彩瑶副教授学术论文在《中国农业大学学报》发表
- ✧ 徐彩瑶副教授学术论文在《环境科学》发表
- ✧ 沈月琴、朱哲毅、宁可理论文章在《农民日报》发表
- ✧ 张俊飏教授理论文章在《中国日报网》发表

科教融汇

- ✧ 《千万工程导论》课程上线智慧树平台
- ✧ 徐彩瑶副教授指导作品荣获浙江省大学生乡村振兴创意大赛金奖并获评“优秀指导老师”
- ✧ 潘伟光、胡云云指导的大学生实践团队荣获长三角高校大学生暑期社会实践优秀调研报告奖

工作动态

- ✧ 研究院召开2025年第八次院务会议
- ✧ 研究院召开浙江文化研究工程重大项目开题报告会
- ✧ 研究院召开2025年第九次院务会议
- ✧ 第八届乡村振兴智库论坛暨第二届“千万工程”研讨会成功举办
- ✧ 浙江省乡村振兴研究院召开学术委员会扩大会议

活动举办

- ✧ 乡村振兴智库建设经验交流会成功举办
- ✧ 第五届长三角“V30”村书记论坛成功举办
- ✧ 乡村振兴大讲堂（第39期）——钱志权教授作题为“报刊理论文章撰写技巧”的报告

- ◇ 乡村振兴大讲堂（第 40 期）——严少君副教授作题为“从乡村振兴之困看乡村规划之策”的报告
- ◇ 乡村振兴研究院成功举办第三届文法国际会议暨“中国企业出海权益的法律保护”研讨会

媒体采访

- ◇ 潮新闻《读端》采访我院院长沈月琴教授
- ◇ 张俊飏教授团队接受德清新闻网采访
- ◇ 潘伟光教授参加杭州市“公述民评”面对面电视问政活动
- ◇ 潘伟光教授接受《浙江卫视》采访
- ◇ 浙江卫视《同心树》栏目播出潘伟光教授参与调研建言活动
- ◇ 沈月琴教授就林下经济实践与制度创新接受《农民日报》专题采访
- ◇ 广东卫视采访我院荣誉首席专家顾益康
- ◇ 《浙江卫视》中国蓝新闻采访我院执行院长潘伟光教授
- ◇ 《中国财经报》采访我院潘伟光教授和周柏春教授
- ◇ 潮新闻《读端》采访我院院长沈月琴教授
- ◇ 《潮新闻》采访我院荣誉首席专家顾益康

培训授课

- ◇ 陈嫩华研究员应邀为杭州市农业农村局女干部授课
- ◇ 陈嫩华研究员应邀为中国慈善联合会授课并进行直播答疑
- ◇ 陈嫩华研究员应邀到浙江理工大学讲授思政课并作专题讲座
- ◇ 陈嫩华研究员应邀为乡村片区化建设作专题讲座

智库影响

- ◇ 郅玉玲教授当选为浙江省社会保障学会 第一届理事会常务理事
- ◇ 我院徐彩瑶、王凤婷入选浙江省第七批“之江青年社科学者行动计划”
- ◇ 徐彩瑶副教授获评《林业科学》2025 年度“优秀审稿人”

- ✧ 徐彩瑶副教授团队成果获江苏省第十八届哲学社会科学优秀成果奖

学术交流

- ✧ 潘伟光教授参加省政协民生协商会并发言
- ✧ 北京农学院经济管理学院院长刘铁军一行来院交流
- ✧ 孙伟圣教授应邀参加全省深化农创客培育加快青年入乡发展座谈会
- ✧ 吴伟光教授应邀参加杭州市民意互动研究中心举办的城乡融合发展专家座谈
- ✧ 吴伟光教授在省乡村振兴咨询委专刊《农村改革与发展》上撰文解读党的二十届四中全会精神
- ✧ 潘伟光教授在浙江省乡村振兴咨询委“三农”政策研究专家座谈会上作主题发言
- ✧ 徐彩瑶副教授带领团队应邀参加中国地理学会经济地理专业委员会 2025 年学术年会并作学术报告
- ✧ 研究院吴伟光教授带队参加第 17 届 CAER-IFPRI 国际学术年会
- ✧ 魏玲玲研究员受邀参加 2025 农业伦理学年会并作交流报告
- ✧ 徐彩瑶副教授应邀参加 2025 年岭南学术论坛
- ✧ 徐彩瑶副教授带队参加第三届城市群绿色发展研讨会暨中国城市科学研究会城市群绿色发展专业委员会 2025 年学术年会
- ✧ 张俊飏教授应邀出席“大食物观与大健康管理学术研讨会”并作主旨报告
- ✧ 沈月琴教授出席“第八届浙江省大学生环境生态科技创新大赛决赛暨生态共富创新论坛”并作主旨报告
- ✧ 研究院吴伟光教授、刘强副教授应邀参加首届中国农林经济管理自主知识体系构建论坛并作交流发言
- ✧ 潘伟光教授应邀参加长三角城乡融合高质量发展乡创人才培养研讨会

- ✧ 潘伟光教授应邀参加中韩“人口老龄化背景下乡村可持续发展”研讨会
- ✧ 郅玉玲教授应邀参加“集贤大讲坛”并作报告
- ✧ 研究院代表团出席浙江省农业经济学会 2025 年会暨以“千万工程”牵引城乡融合发展缩小“三大差距”研讨会

国际期刊

- ✧ 《Agricultural & Rural Studies》印尼之行成果丰硕，开启中印尼农业与农村研究合作新篇章
- ✧ 《Agricultural & Rural Studies》第三卷第四期上线
- ✧ 孟加拉国农业大学 Mohammad Jahangir Alam 教授鼎力推荐国际期刊《A&R》

张永亮教授关于劳务派遣用工、减负增收提振消费 的两项建议获中央政法委书记肯定性批示。

近日，我院张永亮教授领衔撰写的《关于进一步减轻群众税负压力、提升收入水平、提振消费能力的思考与建议》和《当前我国劳务派遣用工现状、存在的问题及对策建议》分别被《中国法学会信息》2025年第20期、第32期采纳，得到中国法学会领导批示肯定。

季宗富、李琳琳联合起草的 《关于我省乡村运营模式的专题调研》 获省委书记肯定性批示

为助力我省“千万工程”深化与和美乡村建设，我院季宗富、李琳琳联合起草《关于我省乡村运营模式的专题调研》。报告聚焦乡村运营核心问题，提出针对性建议，专报省委书记后获肯定性批示，为我省乡村运营提质、推动共同富裕提供了有力参考。

我院首席专家顾益康撰写的建言材料 获省委书记和副省长批示

我院首席专家顾益康围绕农业新质生产力培育关键方向，撰写《以农业新质生产力引领“十五五”浙江“三农”发展规划的若干建议》建言材料。该材料立足浙江“三农”发展实际，提出前瞻性、实操性兼具的对策建议，上报后获省委书记、副省长肯

定性批示，为我省“十五五”“三农”领域规划编制提供重要智库支撑。

潘伟光教授撰写的民生协商会主题报告

获省委副书记和省长的肯定性批示

2025年10月20日，省政协围绕“创新乡村运营模式，助力和美乡村建设”召开民生协商会，我院潘伟光教授受邀撰写会议主题报告。报告紧扣浙江深化“千万工程”、推进共同富裕示范区建设要求，聚焦乡村运营主体培育、要素资源盘活等核心议题，提炼形成《“创新乡村运营模式，助力和美乡村建设”民生协商会意见建议》。该材料于10月24日获省委副书记、省长肯定性批示，为我省和美乡村提质增效、激活乡村发展内生动力提供了重要智库参考。

陈清爽与农民日报社记者朱海洋共同撰写的调研报告

获省委常委、组织部部长和副省长的肯定性批示

近日，由我院陈清爽与农民日报社记者朱海洋共同撰写的调研报告《十万青年入乡村 扮靓科创后花园——看浙江杭州余杭区如何激活青年人才入乡新图景》，获浙江省委常委、组织部部长及副省长肯定性批示。该报告聚焦今年以来浙江将青年入乡作为深化“千万工程”、牵引城乡融合发展、缩小“三大差距”、推进共同富裕先行示范的重点任务，以杭州市余杭区“十万青年入余乡，打造科创后花园”的探索为切入点，从理念、政策、机制创新层面，将青年入乡作为综合改革，系统解答青年入乡后

干什么、怎么干、如何干成事等关键问题，为全省营造乡村创业创新活力生态、推进青年人才入乡工作提供了决策参考。

朱臻教授团队撰写的成果要报 获国家林草局主要领导肯定性批示

近日，由我院朱臻教授、谢芳婷副教授、沈月琴教授、张梦玲博士等共同撰写完成的成果要报刊发在中国林学会主办的《林业专家建议》第65期，得到了国家林业和草原局主要领导的肯定性批示。

该要报针对国家林草局日前印发的《关于加快建设现代化国有林场的意见》所提出的推广“国有林场+”等模式，以国家林草局森林可持续经营试点——浙江省开化林场带动集体林可持续经营的实践为案例，总结典型做法和成效，分析国有林场带动集体林可持续经营面临的深层次问题，从加强系统谋划、推动森林经营方案衔接、建立多元长效机制、加快集体林生态产品价值转化等方面提出政策建议。为未来推动国有林场参与集体林可持续经营，进一步深化集体林改提供了决策依据。

研究院 5 项课题获 2025 年度浙江省新型智库课题 (第一批) 立项

近日，浙江省哲学社会科学工作办公室公布了 2025 年度浙江省

序号	课题编号	课题名称	课题负责人	课题级别
1	25ZK042Z	当前我国劳务派遣用工现状、存在的问题及对策建议	张永亮	重点课题
2	25ZK072B	对国家公园自然保护地役权改革的思考	朱臻	一般课题
3	25ZK073B	关于清明烧纸等研究报告及相关建议	鲁可荣	一般课题
4	25ZK074B	关于强化党建统领推进乡村片区组团高质量发展的对策建议	吴伟光	一般课题
5	25ZK075B	合理提高我省农村居民基础养老金水平的建议	潘伟光	一般课题

新型智库课题（第一批）立项名单，我院张永亮教授的《当前我国劳务派遣用工现状、存在的问题及对策建议》获批

2025 年度浙江省新型智库课题（第一批）重点项目立项。朱臻教授的《对国家公园自然保护地役权改革的思考》、鲁可荣教授的《关于清明烧纸等研究报告及相关建议》、吴伟光教授的《关于强化党建统领推进乡村片区组团高质量发展的对策建议》、潘伟光教授的《合理提高我省农村居民基础养老金水平的建议》获批 2025 年度浙江省新型智库课题（第一批）一般项目立项。

长三角农业农村现代化指数首次发布 勾勒区域协同发展新图景

10 月 25 日，第八届乡村振兴智库论坛暨第二届“千万工程”研讨会在浙江农林大学举行。会上，《长三角地区 41 市农业农村现代化指数研究报告》（以下简称《报告》）正式发布。

该《报告》通过对长三角地区农业农村现代化水平进行量化评估，旨在揭示该区域农业农村现代化发展的内在特征与演进规律，探索长三角率先基本实现农业农村现代化的有效路径，为推

动区域在全国先行示范、打造农业农村现代化区域样板提供决策参考，进而为加快实现农业强国战略目标贡献长三角智慧与力量

为此，该《报告》构建了涵盖农业现代化、农村现代化、农民现代化与城乡融合发展四个维度的指标体系，系统评估了 2008 年至 2023 年长三角地区 41 个城市的农业农村现代化发展水平、空间格局与演变趋势。结果显示，区域农业农村现代化总指数从 2008 年的 0.171 提升至 2023 年的 0.325，呈现稳步上升态势，且区域差距逐步缩小。从空间格局看，区域农业发展已由“单极引领”转向“多中心联动”，形成以上海为龙头，浙江、江苏、安徽协同并进的梯度发展格局。浙江在多项指数中表现突出，城乡融合与农民现代化水平领先；江苏整体稳健但存在“南强北弱”的内部差异；安徽虽起点较低，但增速最快，展现出强劲的追赶势头。研究同时指出，基础设施互联互通、科技协同创新、生态共保联治是当前推动区域一体化向纵深发展的关键领域。

该《报告》不仅为各地精准识别长三角地区各市优势与短板提供了“体检单”，更从区域协同角度，为破解发展不平衡问题提供了路径指引。《报告》提出了强化“三省一市”之间的政策协同与资源互补，共同培育农业新质生产力，尤其在共建长三角农业科创高地、打通农产品产销一体化市场、深化生态补偿机制等方面进一步强化合作，从而将长三角的区位优势、科技优势和经济优势，更有效地转化为推进乡村全面振兴、加快农业农村现代化的共同胜势。

徐彩瑶副教授学术论文在《中国农业大学学报》发表

近日，由我院徐彩瑶副教授为第一作者，孔凡斌教授为通讯作者，硕士研究生梁笑嫣为合作作者撰写的论文《数字乡村建设能否推动乡村振兴协调发展？》在中国卓越期刊、CSCD 核心期刊《中国农业大学学报》发表，现已在中国知网网络首发。该论文是孔凡斌教授主持承担国家自然科学基金面上项目（42371294），徐彩瑶副教授主持承担的国家自然科学基金青年项目（42301328）和浙江省教育科学规划课题（2022SCG347）的阶段性研究成果。

文章为厘清数字乡村建设对乡村振兴及其协调发展的影响机制，以国家数字乡村引领区和省部共建乡村振兴示范省—浙江省为研究对象，基于 2001—2023 年县域面板数据，采用 OLS 回归模型、中介效应模型、门槛效应模型等方法实证检验数字乡村建设对乡村振兴和“五个振兴”（产业、人才、文化、生态、组织振兴）协调发展的作用机制。结果表明：数字乡村建设能够显著提升乡村振兴水平和“五个振兴”协调发展水平；数字乡村建设能够通过推动交通基础设施升级和技术创新促进乡村振兴和“五个振兴”协调发展；无论是浙江省山区 26 县还是非山区县，数字乡村建设对乡村振兴和“五个振兴”协调发展均能产生显著促进作用，且这一促进作用在山区 26 县发挥更为充分；数字乡村建设对乡村振兴的影响存在边际效应递减的非线性特征。因此，应持续实施数字乡村发展行动，推动乡村交通基础设施的数字化改造，加强技术创新投入，因地制宜构建差异化数字乡村提升路径，推动乡村全面振兴。

徐彩瑶副教授学术论文在《环境科学》发表

近日，由我院外联部主任徐彩瑶副教授为第一作者，孔凡斌教授为通讯作者，硕士研究生许文静和任燕为合作作者撰写的论文《瓯江“山水工程”生态系统服务权衡/协同关系的驱动因素及分区管控》在国内环境科学领域权威期刊、中国卓越领军期刊、EI 检索期刊及 CSCD 核心期刊《环境科学》发表，现已在中国知网网络首发。该论文是孔凡斌教授主持承担国家自然科学基金面上项目（42371294）和国家社会科学基金重大项目（23ZDA105），以及徐彩瑶副教授主持承担的国家自然科学基金青年项目（42301328）的阶段研究成果。

文章认为，探究生态系统服务的权衡/协同关系及其驱动因素是生态修复精准管控与人类福祉提升的关键科学基础。文章以瓯江源头区域山水林田湖草沙一体化保护和修复工程（简称瓯江“山水工程”）为研究对象，采用生态系统服务综合指数量化分析 2001 年~2022 年生态系统服务权衡/协同关系，借助自组织映射（SOM）聚类法识别生态管理功能区，基于贝叶斯网络（BBNs）识别生态系统服务权衡/协同关系的影响因素及不同情景下各生态管理功能区的关键驱动因素。结果表明：空气净化、固碳服务、粮食供给和生境质量整体呈下降态势，产水量、游憩服务和土壤保持整体呈上升态势；生态系统服务权衡/协同关系经历了“协同弱化-局部调整-显著改善”三个阶段；生态脆弱区的生态系统服务供给能力弱，以土壤保持和游憩服务为主。生态涵养区以生境质量、固碳服务和产水量为核心。多功能复合区的生态系统服务供给能力最强；生态系统服务驱动因素呈现服务特异性与功能

区差异性。研究成果可为瓯江“山水工程”乃至全国生态保护修复实践管理与政策优化提供科学依据。

沈月琴、朱哲毅、宁可理论文章在《农民日报》发表



10月18日，由浙江农林大学浙江省乡村振兴研究院院长沈月琴教授，特聘研究员

朱哲毅、宁可共同撰写的理论文章《制度与服务“双轮驱动”推动林业新质生产力发展》在《农民日报》发表。这是我院持续深化山区林业改革实践的最新研究成果，为全国林业新质生产力培育提供了可复制、可推广的“浙江样本”。



文章指出，林业新质生产力既是农业农村现代化与共同富裕的关键支点，也是当前林业改革的薄弱环节。浙江立足“七山一水二分田”的省情，探索形成“林业标准地+现代林

事服务中心”的协同发展模式，以制度与服务“双轮驱动”破解林地细碎化、主体分散与服务滞后等突出问题，推动山区林业实现集约化、绿色化和专业化转型。

文章认为，浙江通过“林业标准地”和“现代林事服务中心”的协同建设，取得了显著成果：一是通过产权整合与设施标准化，实现林地集中连片和基础设施配套完善，构建集约化经营单元；二是以服务专业化和数字化平台补齐能力短板，为农户和基层组

织提供全链条技术与金融服务；三是通过制度与服务供给耦合，带动油茶、林下经济、生态旅游等多产业升级增收；四是经济、社会、生态效益显著，实现标准地建设与服务体系完善的良性互动，验证了“双轮驱动”模式的可行性与成效。

文章进一步分析了浙江经验的理论内核：一是提出“制度供给与服务供给耦合”是山区林业转型的关键机制，强调产权制度创新与服务体系创新的协同关系；二是指出“多层次统筹与分工协作”是模式落地的重要保障，形成县域统筹、片区协同、基层执行的治理体系；三是强调“市场化运行与利益联结机制”是可持续发展的内在动力，通过“租金+股金+薪金”多元分配实现共赢；四是提出“生态价值嵌入与绿色认证”是拓展林业新质生产力外延与功能的重要路径，将碳汇、生态红线与绿色认证纳入制度设计，实现生态与经济双收益。

文章高度评价了制度与服务“双轮驱动”的浙江经验，认为浙江的探索充分体现了以制度创新激活要素潜能、以服务创新提升经营效能的路径思路，展示了山区林业高质量发展的现实图景，也为全国其他地区提供了具有启发意义的政策参考与实践范式。

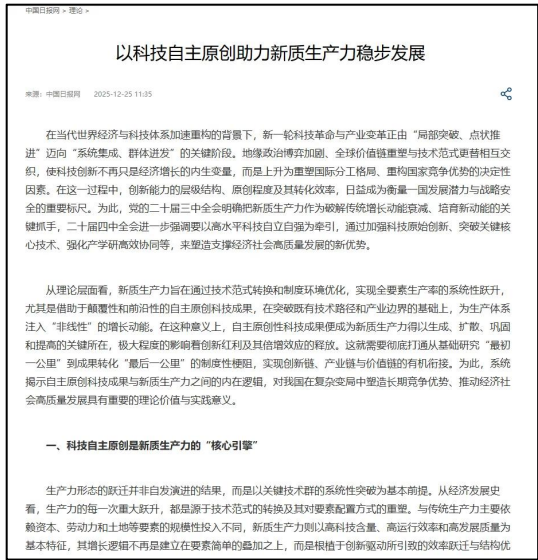
该文的发表，彰显了浙江农林大学在乡村振兴与林业现代化领域的理论贡献与智库担当。浙江省乡村振兴研究院将继续围绕“新质生产力”主题深化研究，持续推动林业高质量发展和山区共同富裕的实践探索。

张俊飏教授理论文章在《中国日报网》发表



12月25日，由我院首席专家、副院长张俊飏教授撰写的理论文章《以科技自主原创助力新质生产力稳步发展》在《中国日报网》上发表。

文章指出，生产力形态的跃迁并非自发演进的结果，而是以关键技术群的系统性突破为基本前提。从概念内涵上看，自主原创科技成果强调在基础理论、核心算法、关键材料及底层架构等领域实现“从0到1”的实质性突破。从经济学视角看，自主原创科技成果对新质生产力的作用机制主要体现在两条相互关联但又逻辑可分的路径之中。



文章认为，加大自主创新，加快原创科技成果不断涌现并有效转化应用，是新质生产力由“形成期”迈向“扩展期”的关键举措。首先，应在更高层次上夯实原始创新的制度基础。其次，应以更高效率畅通科技成果转化链条，彻底打通从实验室到生产线的“最后一公里”。再次，应以更高标准构建有利于自主原创的制度与市场环境，夯实新质生产力水平不断提升的制度基础。最后，应在更大范围内提升“创新中国”的全球吸引力和外溢效应。

文章认为，加大自主创新，加快原创科技成果不断涌现并有效转化应用，是新质生产力由“形成期”迈向“扩展期”的关键举措。首先，应在更高层次上夯实原始创新的制度基础。其次，应以更高效率畅通科技成果转化链条，彻底打通从实验室到生产线的“最后一公里”。再次，应以更高标准构建有利于自主原创的制度与市场环境，夯实新质生产力水平不断提升的制度基础。最后，应在更大范围内提升“创新中国”的全球吸引力和外溢效应。

《千万工程导论》课程上线智慧树平台

近日，由浙江省重点专业智库浙江省乡村振兴研究院、浙江农林大学“千万工程”研究院精心打造的在线课程《千万工程导论》在智慧树平台上线。



尹国俊、沈月琴、杨圆华、张俊飏、潘伟光、顾益康、邵峰、杨兴杰和张梦玲等9位资深专家与实践推动者组成实力雄厚、政产学研为一体的交叉型课程团队，在前期大量实地

调研和深入研究的基础上，聚力创新，协同开发，历时一年完成全国首门“千万工程”主题本科课程。

该课程着力突出课程原创性、内容前瞻性、价值引领性和知识系统性四大特色，站在时代前沿，运用多学科基础理论，注重专业知识融合交叉，围绕“千万工程”实施背景、决策部署、工作推动、持续深化、实践成效、理论成果等内容，系统总结、深入把握浙江“千万工程”的先进理念、工作方法和好做法与好经验，实现综合专业知识与课程思政有机融合。从战略决策到落地实施，从环境整治到产业振兴，再到乡村治理和文化建设，层层递进，通过理论结合案例的方式，带领学习者深入了解“千万工程”的底层逻辑和实践路径。

徐彩瑶副教授指导作品荣获浙江省大学生乡村振兴 创意大赛金奖并获评“优秀指导老师”

近日，2025年“建行裕农通杯”第八届浙江省大学生乡村振兴创意大赛评选结果揭晓，由我院徐彩瑶副教授与李兰英教授共同指导，学生许潇婷、丁露璐、王安琪、郑佳敏、葛萱萱、缪一诺完成的作品《“碳踪可溯·智游菌乡”——东坑村特色食用菌产业文旅融合发展计划》脱颖而出，荣获大赛金奖。两位指导教师因指导成效显著，被授予“优秀指导老师”荣誉称号。



作为聚焦乡村振兴的省级权威赛事，本届大赛紧扣乡村产业升级、生态保护等核心议题，吸引全省高校学子深度参与。徐彩瑶副教授指导的团队深耕东坑村特色食用菌产业，

立足数字生态与绿色发展前沿，创新性提出“碳踪可溯”技术应用与文旅融合发展相结合的解决方案：通过数字化手段构建农产品溯源体系，破解产业发展痛点；以绿色发展为导向，设计研学体验、文创开发等多元业态，实现生态保护与产业增收的双向赋能，充分彰显了团队“数字技术赋能绿色乡村”的研究理念与实践能力。

团队长期致力于农业经济数字化、乡村生态可持续发展等领域研究与实践，此次获奖既是对团队教学指导能力与学术实践水平的肯定，也彰显了团队在乡村振兴领域的专业影响力。未来，团队将继续聚焦数字技术与绿色发展的深度融合，深耕乡村振兴

实践一线，推动更多学术成果转化落地，为浙江高质量推进乡村全面振兴与共同富裕示范区建设贡献更多智慧与力量。

**潘伟光、胡云云指导的大学生实践团队
荣获长三角高校大学生暑期社会实践优秀调研报告奖**

由安徽、上海、江苏、浙江三省一市团委、学联共同举办的“红色江山红色路 青春力量青春行”2024年长三角高校大学生暑期社会实践专项活动评选结果揭晓。潘伟光、胡云云指导的暑期社会实践团队脱颖而出，其调研报告《寻访习总书记浙江乡村足迹，感悟殷殷嘱托实践伟力》荣获“优秀调研报告”称号。



该实践团队由陈佳、章安之、徐淑芳、雷湘四名同学组成，在老师们悉心指导下，深入浙江省11个地市、40个县、66个习近平总书记曾视察过的村庄，开展扎实调研。团队围绕

“千万工程”实施二十多年来的发展成效，系统总结了和美乡村建设的机制，剖析了当前面临的挑战，并为深化“千万工程”、打造红色和美村庄典范提出了具有现实参考价值的对策建议。

此次获奖，不仅体现了我院老师在指导学生社会实践、服务国家战略方面的专业素养与责任担当，也展现了浙江农林大学学子将论文写在祖国大地上的青春风采与实践能力。调研成果为讲好浙江“千万工程”故事、助力乡村全面振兴贡献了青春智慧和力量。

研究院召开 2025 年第八次院务会议

11 月 3 日，研究院院长沈月琴主持召开 2025 年第八次院务会议。首席专家、副院长张俊飏，执行院长潘伟光，副院长尹国俊，以及办公室人员等出席会议。



会议首先审议了学术文库建设方案，与会成员就编辑委员会组建、教师申报机制优化及出版社合作等事项达成共识。会议审议了第八届乡村振兴智库论坛系列活动的经费使用方案。会议还对“长三角地区 41 市农业农村现代化指数”课题后续工作进行了探讨。

此外，会议还讨论了研究院走廊“科教融汇”宣传版块建设方案，以及研究院助理招聘等事宜。

研究院召开浙江文化研究工程重大项目开题报告会

12月6日，浙江省乡村振兴研究院召开浙江文化研究工程重



大项目《“千万工程”引领乡村全面振兴》开题报告会。国务院参事、中国农业大学特聘教授何秀荣，浙江省社科联原副主席邵清，中共浙江省委高质量发展建设共同富裕示范区咨询委员会专家委员顾益康，

浙江省人大农委副主任邵峰，浙江省政府咨询委乡村振兴部部长陈荣高，农业农村部乡村振兴专家咨询委员会委员、浙江省乡村振兴专家咨询委员会委员赵兴泉，浙江农林大学生态文明研究院院长、浙江省政府咨询委委员沈满洪，浙江大学中国农村发展研究院院长、浙江省政府咨询委委员钱文荣，省农业农村厅二级巡视员、浙江省政府咨询委特约研究员朱勇军，浙江农林大学副校



长杨圆华等10位专家出席会议。研究院院长、项目总负责人沈月琴，首席专家、副院长张俊飏，执行院长潘伟光，来自浙江农林大学、浙江大学、嘉兴大学、海南师范大学等高校的7个课题组全体成员和项目助理等共40余人参加了会议，会议分总项目和7个子课题开

题两个环节进行。

总项目开题环节由副校长杨圆华主持。杨圆华对专家组莅临指导表示感谢。他指出，这是学校获得的第二项省文化研究工程重大项目，也是学校落实 2024 年中央一号文件《中共中央、国务院关于学习运用“千村示范、万村整治”工程经验有力有效推进乡村全面振兴的意见》精神，依托浙江省乡村振兴研究院成立“千万工程”研究院，瞄准具有浙江特色、全国影响的重大选题，汇集省内外领域专家开展大成集智集体攻关的重要成果。出席今天开题报告会的都是全国该领域的顶级知名专家，提出的建议性意见，既有前瞻性又有可操作性，高度与深度并举，有助于项目组进一步明晰研究思路和研究重点，对项目把握正确方向、强化学术导向和提升学术水平具有重要的指导价值。

沈月琴教授代表项目组进行总项目开题汇报，她围绕选题依据与价值、研究现状述评、研究内容与基本框架、研究计划与预期成果 4 个方面，阐述了“千万工程”在推进乡村全面振兴中的理论意义与实践价值，并就研究思路与重点内容作了详细陈述。

与会专家对项目的研究价值与内容设计给予了充分肯定，并就研究阶段划分、框架构建、理论机制、成果呈现形式等方面提出了建设性意见。专家指出，该项目应进一步突出浙江“千万工程”的阶段特征与实践逻辑，并深化其理论机制研究，为全国乡

村振兴提供理论支撑与经验借鉴。

7 个子课题分两组进行开题汇报，沈月琴教授、张俊飏教授分别主持会议。何秀荣教



授和沈满洪教授分别担任 2 个小组的专家组组长，各课题负责人分别从研究目的意义、研究内容框架、预期成果、研究计划分工、已有研究及下步工作打算等进行了汇报，并与专家组进行深入交流，专家们逐一对各课题进行点评，并提出了许多有针对性的意见建议。

本次开题报告会的顺利举行，进一步明晰了研究思路和研究重点，为《“千万工程”引领乡村全面振兴》重大项目后续的研究奠定了坚实的基础。研究院将坚持正确的政治方向和学术导向，按照申报方案，积极组织推进课题研究，高质量打造智库学术精品。

研究院召开 2025 年第九次院务会议

12 月 23 日下午，浙江省乡村振兴研究院召开 2025 年第九



次院务会议。研究院院长沈月琴，首席专家、副院长张俊飏，执行院长潘伟光，副院长尹国俊，以及办公室人员参加了会议，会议由沈月琴教授主持。

会议重点讨论了 2025 年度全体人员大会的筹备工作，初步确定了拟举办时间，确定了大会议程涵盖工作总结、工作计划、聘任与颁奖环节等内容，并明确了相关工作负责人与时间节点。为系统展现研究院年度成果，会议讨论了研究院 2025 年度“十大亮点工作”的梳理与提炼，初步确定了品牌论坛、科教融汇、国际期刊等重点内容，相关工作

将进一步细化形成完整材料。会议讨论了与淳安县石林镇双西村、建德市寿昌镇桂花村合作共建“研究基地”和“现场教学基地”的相关事宜，推动理论与实践深度融合。会议还讨论了研究院科研助理岗位的招聘事宜。

第八届乡村振兴智库论坛 暨第二届“千万工程”研讨会成功举办



10月25日，由浙江省社科联指导，浙江农林大学浙江省乡村振兴研究院、中国县镇经济交流促进会主办，浙江农林大学经济管理学院、浙江农林大学



“千万工程”研究院、浙江农林大学生态文明研究院、中国林业经济学会现代乡村林业专业委员会、浙江省农业农村现代化研究院等单位承办的第八届乡村振兴智库论坛暨第二届

“千万工程”研讨会在浙江农林大学举行。



本次论坛以“全面深化农村改革 促进城乡融合发展”为主题，在全国上下学习二十届四中全会精神、推广“千万工程”经验、深入实施乡村振兴战略之际举办，旨在进一步发

挥“三农”智库在学术研究、决策咨询、宣传阐释等方面的重要作用，围绕乡村振兴和“千万工程”经验，探讨乡村振兴的新思路、新路径与具体举措，为扎实推进乡村全面振兴出谋划策。

浙江省社科联党组成员、副主席李文贵，浙江农林大学党委委员、副校长杨圆华，中国县镇经济交流促进会副秘书长、中国县镇发展研究院院长吕风勇出席了开幕式并致辞。开幕式由浙江农林大学浙江省乡村振兴研究院院长沈月琴教授主持。



来自农业农村部、国家林草局、北京大学、浙江大学、德国哥廷根大学、中国农业大学等 110 家政府机构、高等院校、科研院所及企事业单位的专家学者 200 余人参加了会议。

李文贵指出，浙江是全国乡村振兴的排头兵，浙江省自 2003 年启动“千村示范、万村整治”工程以来，持之以恒、锲而不舍，造就了浙江万千美丽乡村，造福了万千农民群众，成效显著、影响深远。这其中蕴含着深邃的理论逻辑、实践逻辑与时代逻辑，这为我们三农智库提供了不少深入研究的课题。浙江农林大学浙江省乡村振兴研究院作为浙江省重点专业智库，成立 13 年以来，聚焦乡村振兴国家重大战略，在理论研究、咨政服务、人才培养等方面取得了不少有重要影响力的成果，已经发展成为我省“三农”领域的重要研究平台，并依托乡村振兴研究院成立了全国首家“千万工程”研究院，在“千万工程”理论研究和经验阐释的成果在《人民日报》《光明日报》《经济日报》等主流媒体发表，

产生了积极广泛影响。她提出三点希望：一是共同努力进一步做好“顶天立地”的研究；二是共同努力进一步做好“跨界融合”的探索；三是共同努力进一步做好“科教融汇”的实践。



杨圆华指出，浙江农林大学作为浙江省重点建设高校和全省高校助力乡村振兴联盟理事长单位，积极发挥学科、人才与平台优势，持续推进浙江省乡村振兴研究院、“千万

工程”研究院融合发展。他认为，“十四五”期间浙江以“千万工程”为牵引、高水平推进乡村振兴，“三农”发展取得一系列新成效、新突破，农业现代化进展最快、农村产业最兴旺、乡村环境最宜居、农民生活最富裕、城乡发展最协调、基层治理最高效省份之一的方位优势愈发明显。他结合自己的研究，深入分析了浙江在农业现代化、农村现代化、农民增收致富和城乡融合发展等方面取得的成绩、存在的问题和进一步发展的对策思路。并进一步指出，面向“十五五”，浙江总体进入后工业化期、城市化成熟期和人口老龄化加速期，对农业农村发展影响将更加深入，



农业农村自身结构性变化也将更加明显。如能积极应对、厚植优势、聚力推进，有望率先基本实现农业农村现代化。

吕风勇在致辞中表示，乡村振兴，是国之大者，是民族复兴

的基石。党的二十届三中全会对进一步全面深化改革、推进中国式现代化作出了战略部署，其中将学习运用“千万工程”经验、推动乡村全面振兴置于更加突出的位置。本次论坛以“全面深化农村改革促进城乡融合发展”为主题，很有现实意义。



开幕式上，举行了研究院《长三角 41 个地级市农业农村现代化发展指数研究》成果发布。作为研究院最新研究成果，本研究报告构建了涵盖农业现代化、农村现代化、农民现代化与城乡融合发展四个维度的指标体系，系统评估了 2008 - 2023 年长三角地区 41 个城市的农业农村现代化发展水平。国务院参事、中国农业大学教授何秀荣，农业农村部乡村振兴专家咨询委员会委员、浙江大学中国农村发展研究院首席专家黄祖辉分别对报告进行了点评，认为报告选题意义重大，研究视角独特、思路清晰、数据翔实、分析科学严谨，尤其对浙江省农业农村现代化亮点的深度刻画，为总结“浙江经验”提供了有力支撑。不仅为长三角地区下一步政策制定提供了科学依据，其方法论、指标体系与实践发现，也对全国其他区域推进农业农村现代化具有重要示范价值和借鉴意义。

国务院参事、中国农业大学教授何秀荣，北京大学教授、发展中国家科学院院士、国务院农经学科评议组成员、教育部长江特聘教授黄季焜，德国哥廷根大学发展与转型国家农业经济学讲席教授、农业经济与农村发展系系主任于晓华，农业农村部农村

经济研究中心原主任、华中农业大学乡村振兴研究院院长宋洪远，



农业农村部乡村振兴专家咨询委员会委员、浙江大学中国农村发展研究院首席专家黄祖辉，国家级领军人才、国家林业和草原局发展研究中心原副主任、北京农学院领军人才刘璨，浙江省乡村振兴研究院方向带头人、浙江农林大学经管学院院长吴伟光，浙江省乡村振兴研究院荣誉首席专家、中共浙江省委高质量发展建设共同富裕示范区咨询委员会专家委员顾益康等“三农”领域著名专家学者围绕“全面深化农村改革，促进城乡融合发展”进行了主旨发言。

了主旨发言。



作为会议的重要组成部分，由浙江农林大学浙江省乡村振兴研究院、浙江大学中国农村发展研究院联合主办的乡村振兴智库建设经验交流会同步举行。浙江农林大学党委委员、

副校长杨圆华，浙江省人民政府咨询委员会原副主任夏阿国，浙江省人大常委会委员、农委副主任委员邵峰莅临指导。来自中国农业大学、华中农业大学、南京农业大学、吉林省乡村振兴研究

院、辽宁大学、扬州大学、广西大学、安徽建筑大学等 8 位兄弟院校和智库代表，以及来自浙江大学、宁波大学等 26 家高校和智库的浙江省乡村振兴智库联盟代表出席了本次会议。浙江农林大学浙江省乡村振兴研究院院长沈月琴主持交流会。



浙江省人大常委会委员、农委副主任委员邵峰，浙江省人民政府咨询委员会原副主任夏阿国分别作为特邀专家进行了现场指导。浙江农林大学副校长杨圆华在总结讲话中指出，本次交流会成功汇聚了全国乡村振兴领域的顶尖智力资源与重要研究力量，呈现了一场思想交融、智慧碰撞的学术盛宴。杨圆华强调，各方须以此次交流为新起点，推动共识落地生根、合作开花结果。未来智库建设，必须牢牢把握时代性、多元性、开放性、传播性、实践性，确保研究事业与时代发展同频共振。浙江农林大学浙江省乡村振兴研究院执行院长潘伟光教授、浙江大学中国农村发展研究院院长助理胡伟斌副研究员分

别代表主办智库单位进行经验交流。中国农业大学国家乡村振兴研究院等 8 家智库负责人分别代表省外特邀智库嘉宾依次进行发言，绍兴市哲思与共富创新研究中心等省内智库代表进行了交流。交流会上，浙江省乡村振兴智库联盟理事长钱文荣教授为新

近加入的成员单位举行了授牌仪式，并向所有新成员表达了热烈祝贺与诚挚欢迎。

本次论坛分设农村改革与城乡融合发展、农村文化与乡村社会治理、农林经济与乡村产业发展、乡村环境与美丽乡村建设、乡村教育与人力资本发展研究五个分论坛，来自全国高校、科研机构的 40 位征文作者代表分享了最新学术成果。大家围绕农村改革、社会治理、乡村建设、乡村教育等多个方面进行了全面的学术分享，为学习运用“千村示范、万村整治”工程经验，有力有效推进乡村全面振兴提供了有益的思路和经验



央视新闻客户端、中国新闻网、《中国林业教育》《北京日报》、中国教育在线等媒体对会议盛况进行了

多角度报道，截止目前央视新闻客户端的点击量已经接近 22 万次，中国新闻网站点击量达到 38 万。

浙江省乡村振兴研究院召开学术委员会扩大会议

10 月 24 日，浙江省乡村振兴研究院召开学术委员会扩大会议。会议由学术委员会主任、国务院参事、中国农业大学何秀荣教授主持。

浙江省乡村振兴研究院荣誉首席专家、中共浙江省委高质量发展建设共同富裕示范区咨询委员会专家委员顾益康，农业农村部乡村振兴专家咨询委员会委员、浙江大学中国农村发展研究院首席专家黄祖辉教授，浙江省人大常委会委员、农委副主任委员



邵峰，发展中国家科学院院士、国务院农经学科评议组成员、北京大学黄季焜教授，北京农学院北农领军人才刘璨研究员，

农业农村部乡村振兴专家咨询委委员赵兴泉，浙江省社科联原副主席、一级巡视员，浙江省社科联顾问邵清等特邀专家出席研讨。浙江农林大学副校长杨圆华，学术委员会副主任、浙江省乡村振兴研究院院长沈月琴教授，学术委员会副主任、浙江农林大学浙江省乡村振兴研究院首席专家、副院长张俊飏教授等 20 余人参加此次会议。

执行院长潘伟光汇报了研究院在政策影响力、学术影响力、社会影响力、国际影响力、科教融汇等方面年度建设进展，并对标研究院五年规划，介绍了 2026 年重点工作计划。与会专家对研究院取得的成果给予了充分肯定，并围绕未来发展路径提出三大战略建议：

一是立足浙江实践，强化智库发展特色。强调界定智库自身的角色定位，紧密围绕乡村振兴战略需求，凝练特色研究方向，立足浙江“三农”改革经验，聚焦“千万工程”等本土实践，从理论高度进行总结提炼，形成可推广的全国性模式。同时，避免同质化竞争，突出数据库建设、乡村经营等特色领域，确保研究成果精准对接国家与地方发展大局，切实服务于乡村振兴的伟大实践。

二是创新工作机制，促进资源高效协同。建议通过优化团队结构、强化跨学科合作、引入外部优质资源等方式，形成高效协

同的创新机制。进一步加强学校内部资源调配，打通与政府部门的合作渠道，推动教学、智库与科研深度融合，以此推动研究院在乡村振兴领域的集成创新与全面发展。

三是拓宽传播渠道，构建多元影响力格局。鼓励研究院加强品牌建设，充分利用自身在乡村振兴领域的丰富研究成果与成功案例，策划、推出一系列具有鲜明特色的品牌产品与服务。通过国际期刊、媒体渠道、民主党派建言等途径，扩大社会和国际影响力；同时，注重资政成果的转化与传播，提升智库在政府决策与社会引导中的话语权，不断巩固和扩大研究院在全国乃至国际上的知名度与影响力。

此次学术委员会扩大会议的成功召开，为研究院在“十五五”时期的发展进行了前瞻性布局，凝聚了发展共识，强化了研究院作为乡村振兴领域重要智库的使命感与责任感，为后续整合力量、协同创新奠定了坚实的基础。

乡村振兴智库建设经验交流会成功举办

10月25日，由浙江农林大学浙江省乡村振兴研究院、浙江大学中国农村发展研究院联合主办的乡村振兴智库建设经验交流会在浙江农林大学举行。



浙江农林大学党委委员、副校长杨圆华，浙江省人民政府咨询委员会原副主任夏阿国，浙江省人大常委会委员、农委副主任委员邵峰莅临指导。来自中国农业大学、华中农业大学、南京农业大学、吉林省乡村振兴研究院、辽宁大学、扬州大学、广西大学、安徽建筑大学等8家兄弟院校和智库代表，以及来自浙江大学、宁波大学等26家智库的浙江省乡村振兴智库联盟代表出席了本次会议。浙江农林大学浙江省乡村振兴研究院院长沈月琴主持了交流会。

浙江省人民政府咨询委员会原副主任夏阿国，浙江省人大常委会委员、农委副主任委员邵峰分别作为特邀专家进行了现场指导。夏阿国同志就高质量推进智库建设提出重要建议。他强调，智库工作必须坚持问题导向，精准把握地方政府最关切的现实问题；要通过深化研究，洞察问题本质，严把课题质量关，着力破解改革攻坚中的难点、堵点，最终形成兼具前瞻性与操作性的解决方案。邵峰同志在指导讲话中，着重从需求侧出发，强调智库研究工作必须牢固树立需求导向，精准对接地方发展实际需要，充分发挥地方专家资源优势，扎实开展实地调研，持续提升

内部组织效能，努力为地方政府提供多元化、高水平的决策参考，并始终坚持在服务实践中培养人才、锤炼队伍。

浙江农林大学副校长杨圆华在总结讲话中指出，本次交流会成功汇聚了全国乡村振兴领域的顶尖智力资源与重要研究力量，呈现了一场思想交融、智慧碰撞的学术盛宴。杨圆华强调，各方须以此次交流为新起点，推动共识落地生根、合作开花结果。未来智库建设，必须牢牢把握时代性、多元性、开放性、传播性、实践性，确保研究事业与时代发展同频共振。

浙江农林大学浙江省乡村振兴研究院执行院长潘伟光教授、浙江大学中国农村发展研究院院长助理胡伟斌教授分别代表主办智库单位进行经验交流。中国农业大学国家乡村振兴研究院副院长左停教授，华中农业大学乡村振兴研究院常务副院长颜廷武教授等省外特邀智库嘉宾依次进行发言。在省外特邀嘉宾发言结束后，省内智库代表进行了自由发言。

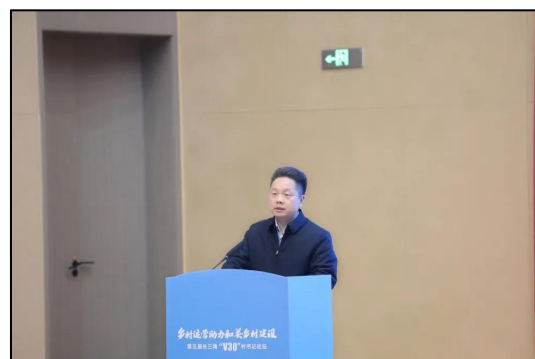
浙江省乡村振兴智库联盟理事长钱文荣教授为新近加入的成员单位举行了授牌仪式，并向所有新成员表达了热烈祝贺与诚挚欢迎。希望各成员单位以此次合作为起点，共同打造一批具有决策影响力、学术引领力与社会示范效应的标杆性成果，为我国乡村全面振兴贡献更多体现浙江探索、彰显中国智慧的智库方案。

本次智库建设经验交流会是在全国上下深入学习二十届四中全会精神之际召开的，会议不仅聚焦于总结既有经验与分享实践成果，更着力于从理论深度、实践广度与战略高度三个维度，共同擘画智库赋能乡村振兴的新蓝图。对于立足于服务国家现代化建设全局，深入贯彻落实国家乡村振兴战略部署，系统探索中

国特色新型智库在推动乡村全面振兴中的时代使命与创新路径有着巨大理论与现实意义。

第五届长三角“V30”村书记论坛成功举办

为全面贯彻落实党的二十大和二十届二中、三中、四中全会



精神，深入贯彻落实习近平总书记关于“三农”工作的重要论述，全面提升乡村产业发展、乡村建设、乡村治理水平，更好绘就宜居宜业和美乡村新画卷，12月18日，由浙江农林大学浙江省乡



村振兴研究院、浙江省农业农村现代化研究院、浙江农林大学“千万工程”研究院联合主办，开化县两山投资集团有限公司、杭州领雁人才服务有限公司承办的“乡村运营助力和美乡村建设——第五届长三角“V30”村书记论坛在开化县共富中心举行。我院院长沈月琴、首席专家张俊飏、执行院长潘伟光，浙江省农业农村现代化研究院院长庞伟，开化县人大常委会副主任余永建等出

席会议。来自长三角地区的明星村书记、国内资深的乡村治理专家学者，以及政企领导和各乡镇村书记 400 余人参加了会议。

余永建、庞伟、沈月琴分别致辞。原农业部总农艺师、中国



合作经济学会会长孙中华，农业农村部乡村振兴咨询委员会委员、浙江大学中国农村发展研究院首席专家黄祖辉教授，浙江省委高质量发展建设共同富裕示范区咨询委员会专家委

员、浙江省乡村振兴研究院荣誉首席专家顾益康教授分别做了题为《巩固完善农村基本经营制度》《乡村片区化组团式发展的重要意义》《乡村经营的共同富裕之路》的主题报告。



浙江省衢州市开化县金星村原党支部书记郑初一、安徽省滁州市凤阳县小岗村第一书记李锦柱、上海市金山区吕巷镇白漾村村委委员王佳燕、江苏省常熟市海虞镇铜官山村党

委书记程刚、山东省东营市垦利区老十五村党支部书记崔建玉、浙江省杭州市临平区塘栖镇塘栖村党委副书记沈其超等六位来自江浙沪皖的名村书记围绕产业强村、建设美村、三治善村作了名村经验分享。在全国学习运用“千万工程”经验，有力有效推进乡村全面振兴之际，安徽省六安市金安区马头镇陈滩村党支部

书记金莉也在会上分享了她在浙江“沉浸式跟学”学习一个月的心得感悟。



会上举行了开化县两山投资集团“追赶奔富”咨询专家聘任仪式，开化县两山集团党委书记、董事长吴鹏远向孙中华、顾益康、黄祖辉、沈月琴、张俊飏、庞伟和潘伟光等7位专家颁发聘书。

浙江省乡村振兴研究院执行院长潘伟光教授主持圆桌论坛，安徽省六安市金寨县青山镇党委书记施海军，浙江省台州市天台县赤城街道塔后村党总支书记、村委会主任陈孝形，大麓书院主理人、“大麓青年音乐节”联合创始人蔡松鹤，全国乡村文化和旅游带头人、杭州市临安区红叶指南乡村运营师周静秋，浙江省衢州市开化县桐村镇门村村党支部书记、村委会主任童樟民围绕共同富裕背景下村书记头雁担当、发展新型农村集体经济、乡村经营等方面的问题在乡村运营圆桌论坛环节建言献策、把脉支招。

论坛结束后，参会人员集体前往开化县金星村实地考察，沉浸式感受这座“习近平总书记到访过的村”的运营实践与和美风



貌。金星村位于钱塘江源头开化县的南部，是典型的浙西山区村，2006年8月16日，时任浙江省委书记习近平同志在华埠镇金星村调研时指出：“人人有事做，家家有收入，这就是新农村。”金星村通过深入推进“千万工程”、持续整治人居环境，实现了从“卖木头”到“卖好生态”的转变，构建起“村在林中、人在景中”的生态格局；依托优质山水资源，培育了红色研学、绿色农业、乡村文旅等特色产业，形成“农文旅”深度融合的发展模式，不仅让“家家有事做、人人有收入”成为现实，更在2024年实现村集体经营性收入200余万元、村民人均收入从2006年的不到6000元提高到近5万元的跨越，既壮大了村集体经济，也让村民的幸福感、获得感持续提升。

中国新闻网、中国教育在线等多家媒体对会议进行了深度报道及转载。

据悉，长三角“V30”村书记论坛是浙江省乡村振兴研究院持续打造的品牌论坛，已成为长三角地区乡村发展重要交流平台，

自 2020 创办以来已成功举办五届。“V”既是“Village”乡村的首字母也是“Victory”胜利和“Vip 的首字母，代表着党建引领乡村振兴取得胜利；“30”代表长三角地区有特色和走在前列的 30 个村和村书记。

乡村振兴大讲堂（第 39 期）——钱志权教授作题为 “报刊理论文章撰写技巧”的报告

2025 年 12 月 26 日，由浙江农林大学浙江省乡村振兴研究



院与经济管理学院联合主办的“乡村振兴大讲堂”第 39 期暨“经管学术论坛”第 131 期在浙江农林大学衣锦校区实验大

楼 310 会议室顺利举行。本次讲堂特邀浙江农林大学生态文明研究院常务副院长钱志权教授担任主讲嘉宾，以“报刊理论文章的撰写技巧”为主题，为与会师生带来了一场兼具理论深度与实践指导的精彩讲座。研究院院长沈月琴教授等 40 余位师生参会，会议由我院首席专家、副院长张俊飏教授主持。

钱志权教授结合自身丰富的报刊撰稿经验，系统阐述了报刊理论文章的撰写要点与技巧。他从选题立意、结构布局、语言表达、逻辑论证等多个维度展开讲解，强调了理论文章在政策宣传、学术交流与社会影响方面的重要作用。讲座内容深入浅出，案例生动详实，现场互动积极，气氛热烈。

本次讲堂吸引了来自经济管理学院及其他相关学院的师生踊跃参与。大家纷纷表示，通过钱教授的讲解，对如何撰写高质

量、有影响力的报刊理论文章有了更清晰的认识，也为今后开展学术研究、参与政策研讨提供了宝贵的写作指导。

乡村振兴大讲堂（第 40 期）——严少君副教授作题为 “从乡村振兴之困看乡村规划之策”的报告

12 月 30 日，由浙江农林大学浙江省乡村振兴研究院主办、



浙江农林大学园林设计院承办的乡村振兴大讲堂第 40 期在浙江农林大学园林设计院一楼多功能厅成功举办。本次讲堂特邀浙江农林大学社会合作处副处长严少君副教授担任主讲

嘉宾，以“从乡村振兴之困看乡村规划之策”为主题展开深度分享，讲座由园林设计院常务副院长蒋润芸主持。

严少君围绕乡村振兴之路、乡村之困、规划之策三大核心展开，不仅系统梳理了乡村振兴的发展历程，还清晰呈现了浙江乡村从“千万工程”到“美丽乡村”、再到乡村振兴示范省建设的“三步曲”。报告深刻指出当前乡村面临的劳力、土地、生态、



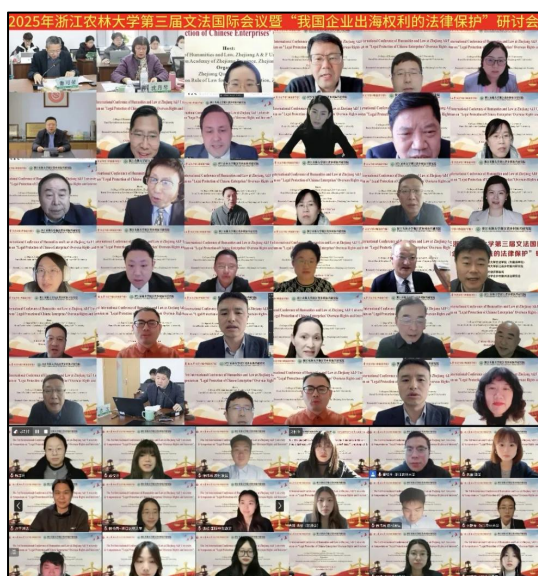
文化、制度等多重困境，并针对发展痛点，以遂昌县乡村振兴实践为例提出系统性规划之策。

本次讲座吸引了研究院研究人员、设计院设计师、风

景园林与建筑学院相关专业研究生等的踊跃参与。大家纷纷表示，讲座兼具理论深度与实践指导意义，既有宏观层面的脉络梳理，又有微观层面的案例剖析，内容丰富精彩、内涵深刻，为大家投身乡村规划与建设工作提供了极具价值的借鉴与指引。

乡村振兴研究院成功举办第三届文法国际会议 暨“中国企业出海权益的法律保护”研讨会

12月28日，浙江农林大学第三届文法国际会议暨“我国企业出海权益的法律保护”研讨会



业出海权益的法律保护”研讨会成功在我校举办。本次会议由浙江农林大学文法学院（外国语学院）、浙江农林大学浙江省乡村振兴研究院主办，浙江前湾律师事务所、浙江省法学会乡村振兴法治研究会承办。

浙江省社科联副主席范钧、浙江农林大学副校长宋厚辉、浙江农林大学浙江省乡村振兴研究院院长沈月琴出席会议开幕式。开幕式由浙江农林大学文法学院院长、我院方向带头人鲁可荣主持。来自中国人民大学、中国政法大学、浙江大学、德国汉堡大学、爱尔兰科



克大学、美国华盛顿大学、新加坡国立大学、硅谷中国法律与政策智库、美国 BY 佰赢律所、锦天城（上海）律师事务所等的近 100 名专家学者参会。

范钧指出，当前中国高水平对外开放迈向纵深，企业“走出去”提质升级，国家已构建全链条法治体系与法治“护航链”，但在全球规则重构等挑战下，企业出海权益保护的相关问题成为亟待回应的时代命题。浙江作为开放大省，在企业出海权益保护方面推出诸多举措，本土企业出海实践也面临现实挑战，亟需学界业界携手破解。他希望本次国际学术会议聚焦前沿贡献理论智慧、立足浙江赋能开放实践、搭建桥梁促进多方协同，最终助力中国企业在全球化浪潮中行稳致远。

宋厚辉指出，当前百年变局加速演进，地缘政治冲突持续加剧，贸易保护主义不断抬头，我国企业出海正面临外资审查趋严、法律壁垒增多、权益纠纷频发等多重风险与挑战。以法治思维和法治方式为企业出海保驾护航，构建契合中国国情、接轨国际通行规则的海外权益保护体系，既是法学界亟待攻克的重大理论课题，更是推进我国高水平对外开放的现实实践刚需。他希望，本次会议立足我校学科特色与优势，紧扣法学与生态文明、乡村振兴等国家重大战略的深度融合，聚焦涉农企业出海的特殊法律诉求，深入探索适配乡村产业国际化发展的权益保护路径，力争形成具有差异化特色的高质量学术交流成果。

沈月琴指出，当下我国企业“走出去”面临外资审查收紧、

“长臂管辖”等多重挑战，企业海外权益保护成为重要时代



课题，而乡村振兴与企业出海的跨界融合极具实践价值，希望会议聚焦前沿深化研究、跨界融合聚力破题、增进共识深化合作，尤其关注涉农企业出海需求，为企业高质量“走出去”与涉外法治体系完善贡献智慧。

本次大会共设四个专家专题研讨及三个研究生论坛。学者们聚焦中国企业出海权益的法律保护，围绕海外知识产权纠纷法律服务体系完善、法律科技与涉外法治大模型应用、数字经济下国际投资定义与数据资产保护、投资风险识别、外部法律环境分析、涉外检察公益诉讼、“文化出海”应对等内容开展了热烈讨论。

本届国际学术会议是文法学院和浙江农林大学浙江省乡村振兴研究院联合打造的又一高水平国际学术品牌活动，其核心意义集中在三方面：一是回应时代刚需，直面全球变局下我国企业“走出去”面临的法律风险与权益保护难题，为破解外资审查、“长臂管辖”等现实挑战提供学术支撑，契合高水平对外开放与企业高质量出海的实践需求；二是推动跨界融合，搭建法学与其他学科的交叉对话平台，尤其聚焦涉农企业出海特殊诉求，助力乡村产业国际化与涉外法治建设的深度衔接，彰显学科特色与实践导向；三是构建合作生态，凝聚海内外高校、智库、实务机构的智慧与力量，既为完善中国特色涉外法治体系、优化企业海外权益保护机制提供理论创新与对策建议，也搭建长期合作纽带，形成护航企业“走出去”的学术共同体与实践联盟。

潮新闻《读端》采访我院院长沈月琴教授

读端 | 高校涉农专业由冷变热，借“新”逆袭 沈月琴：一场静悄悄的“革命”正在发生

潮新闻 编辑 胡天立 2025-10-17 15:42 总阅读数5.3万



00:00

07:21



编者按

新闻有见解，字里行间读懂社会万象；思想有碰撞，弄潮观点把握时代脉搏。

一起《读端》，一起“潮”。

本期嘉宾是浙江农林大学浙江省乡村振兴研究院院长，浙江省人民政府咨询委员会委员沈月琴。



沈月琴

浙江农林大学
浙江省乡村振兴研究院院长
浙江省人民政府
咨询委员会委员

10月17日，潮新闻《读端》围绕“高校涉农专业由冷变热，借‘新’逆袭”话题采访我院院长沈月琴教授。

沈月琴教授在采访时表示，实现农业农村现代化和乡村全面振兴战略目标，关键在人才，培养造就一支“懂农业、爱农村、爱农民”的适配未来

农业农村发展新需求的涉农专业队伍至关重要。高校涉农专业的调整是一个供给侧结构性改革与需求侧战略牵引相互交织

的过程。核心目标是破解人才供需的结构性矛盾，通过供给侧的主动求变，精准对接并有效满足国家战略、产业升级、人民美好生活向往和乡村全

面振兴对高素质农科人才的迫切需求，蕴含着多重强大的驱动力。

她指出，农业产业的深刻变革和农业农村现代化的不断推进，创造了涉农专业人才发挥作用的无限可能，前景广阔。涉农专业发展要注重特色与布局，各高校应结合区域农业农村特色和自身

优势动态调整优化涉农专业，为中国式农业农村现代化培养更多知农爱农的新型专业人才。

张俊飏教授团队接受德清新闻网采访

近日，张俊飏教授团队博士生、浙江省乡村振兴研究院学生工作站成员胡毅航，受邀参加“在湖州看见美丽中国”实地考察活动并接受当地媒体采访，其相关观点已在德清新闻网发布。



活动期间，胡毅航随考察团走访了浙江德清加州农业股份有限公司、莫干·庾街等地，重点围绕数字农业发展、农文旅融合及新业态培育等方向开展调研。“无论是人才引进机制，还是农业产业的运营管理模式，

德清的经验值得其他地区借鉴。”浙江农林大学浙江省乡村振兴研究院博士研究生胡毅航表示，从新技术的广泛应用到高素质人才的积极引进，再到旅游新业态的蓬勃发展，德清的实践令人耳目一新，值得推广借鉴。

此前，由胡毅航、路浩玉、张俊飏共同完成的调研报告《“他山之石”如何攻玉：关于推动湖北省村集体经济高质量发展的建议》成功入选第八届莫干山会议，团队因此受邀参会。会议开幕式由全国人大常委会副委员长、民革中央主席郑建邦出席并致辞。作为莫干山会议的子活动，“在湖州看见美丽中国”活动组织与

会嘉宾深入德清，实地考察当地在乡村振兴与产业融合方面的成果经验。

潘伟光教授参加杭州市“公述民评”面对面电视问政活动

杭州以“千万工程”牵引城乡融合发展缩小“三大差距”，聚焦西部山区农村农民等重点难点，围绕“富民”核心，用心书写“强城”“兴村”“融合”三篇文章，取得了积极成效。



如何让城乡和美画卷铺得更开、绘得更细？如何进一步满足人民对美好生活的期待？10月29日，由杭州市委办公厅主办的

2025年“公述民评”面对面电视问政活动举行，设置“强城”“兴村”“融合”三个小圆桌，通过面对面交流、实打实提问，共同探寻解题思路。

杭州市市长姚高员出席并作总结讲话，强调统筹做好“强城”“兴村”“融合”三篇文章奋力推进共同富裕示范区城市范例建设。在活动现场，问政嘉宾、民评代表、专家与各问政单位负责人围绕“强城兴村融合”主题，进行了深入互动交流，共同为西部区县（市）高质量发展集思广益、建言献策。

潘伟光教授作为“强城”环节的问政嘉宾，点评了本场圆桌活动：一是议题好，抓住了西部区县市新型城镇化短板这一关键。二是意见准，以问题导向提出了好建议。三是举措实，以项目为抓手，缩差共富，构建以城带乡、城乡融合的县域高质量发展新

格局。同时应该认识到西部区县市差距不是一时形成的，城镇化水平提高是一个长期的过程，应该持续性在提高城镇产业能级竞争力、城镇品牌吸引力和人才创业就业好环境上下功夫。

据悉，杭州电视台、橙柿互动等媒体对本次活动进行了直播。

潘伟光教授接受《浙江卫视》采访

2025 年 10 月 22 日，《浙江卫视》新闻联播“闪亮十四五”



播出潘伟光教授的采访。回眸“十四五”，我省坚持以“千万工程”为统领，牵引缩小三大差距，谋深做实“强城”“兴村”“融合”三篇文章，推动乡村发展活力更足，城乡区域

协调发展水平更高。潘伟光教授在采访中表示：“千万工程”深入实施，推动了城乡融合发展，缩小三大差距，促进农业强、农村美、农民富。

浙江卫视《同心树》栏目播出 潘伟光教授参与调研建言活动



11 月 2 日浙江卫视《同心树》第 154 期播出。节目重点报道了浙江省政协近期举行的一场专题民生协商会，与会委员、专家围绕“创新乡村运营

沈月琴教授就林下经济实践与制度创新 接受《农民日报》专题采访

在专访中，沈月琴教授从长

47

围绕林下经济的潜力与约束，沈教授特别强调了制度建设的重要性。她认为，推动林下经济稳定发展，不仅需要科学规划与适区布局，也有赖于进一步健全产权制度、完善生态产品价值实现机制，强化技术、金融和社会化服务等基础条件。她建议通过建设现代林事服务中心、探索多主体协同的经营模式、创新利益联结机制等方式，提高林下经济的组织化程度，使林农能够在生态友好型产业中获得更加稳健的收益。

此次报道展示了学界对林下经济发展的持续关注，也反映出研究院在生态产业与乡村振兴领域的长期积累与研究基础。研究院将继续在政策研究、典型案例总结和实践赋能方面深化工作，为推动“两山”理念的落实与乡村高质量发展贡献更加扎实的研究成果。

广东卫视采访我院荣誉首席专家顾益康

12月2日，浙江省乡村振兴研究院荣誉首席专家顾益康接受广东卫视采访，他深入解读广东省“百千万工程”的核心理念与实践进展，强调该工程始终“坚持以人民为中心”，将提升农民幸福感作为核心目标，助力广东在中国式现代化建设中走在前列。

《浙江卫视》中国蓝新闻采访我院执行院长潘伟光教授

12月9日，我院执行院长潘伟光接受《浙江卫视》中国蓝新闻采访。就我省土特产富全产业链发展，潘伟光教授表示，要

加快科技赋能、品牌赋能和文化赋能，进一步加快强链、延链、补链的全产业链体系建设，来推动全省农民农村共同富裕。

《中国财经报》采访我院潘伟光教授和周柏春教授

12月16日,《中国财经报》围绕中央经济工作会议提出的

“坚持协调发展,促进城乡融合和区域联动”“要统筹推进以县城为重要载体的城镇化建设和乡村全面振兴”等话题,聚焦“奋力书写农业农村现代化新答卷”采访我院潘伟光教授和周柏春教授。

对于“十五五”时期如何把农业建设成为现代化大产业,潘伟光表示,人才上,要构建“引育留用”全链条政策,鼓励青年

人才扎根乡村,营造“有房住、有钱赚、有事做”的氛围;科技上,要加强生物技术、智慧农业等关键领域核心技术攻关,推动“机器换人”,实现全产业链数字化;机制上,要完善联农带农体系,让农户分享产业红利。

主刊：中国财经报 CHINA FINANCIAL AND ECONOMIC NEWS

12月16日 星期五 2024年12月16日 第11418期 邮发代号：7-153

财政部党组传达学习中央经济工作会议精神

【本报北京12月15日电】财政部党组12月15日召开党组会议，传达学习中央经济工作会议精神，研究部署贯彻落实措施。会议认为，中央经济工作会议是在全党全军全国各族人民深入学习贯彻党的二十大精神、奋力谱写中国式现代化新篇章的关键时期召开的一次重要会议，为当前和今后一个时期的经济工作指明了方向、提供了遵循。会议强调，要深刻领会中央经济工作会议精神的实质和精髓，切实把思想和行动统一到党中央决策部署上来，进一步增强做好财政工作的责任感和使命感，为稳增长、促就业、惠民生、防风险、守底线作出更大贡献。

宏观政策支持有力 经济运行稳中有进

【本报北京12月15日电】国家统计局12月15日公布的数据显示，11月份我国规模以上工业增加值同比增长4.6%，环比增长0.2%。1-11月份，全国规模以上工业增加值同比增长4.6%。11月份，全国规模以上工业企业营业收入同比增长4.6%，利润总额同比增长4.6%。1-11月份，全国规模以上工业企业营业收入同比增长4.6%，利润总额同比增长4.6%。11月份，全国规模以上工业企业营业收入同比增长4.6%，利润总额同比增长4.6%。1-11月份，全国规模以上工业企业营业收入同比增长4.6%，利润总额同比增长4.6%。

奋力书写农业农村现代化新答卷

【本报北京12月15日电】农业农村部12月15日召开全国农业农村工作会议，部署2025年农业农村工作。会议强调，要深入学习贯彻中央经济工作会议精神，坚持农业农村优先发展，扎实推进乡村全面振兴，为全面建设社会主义现代化国家作出更大贡献。会议提出，要聚焦粮食安全、农民增收、农村改革等重点领域，加大政策扶持力度，强化科技支撑，推动农业农村高质量发展。会议要求，各级农业农村部门要压实责任，狠抓落实，确保各项任务落到实处、取得实效。

奋力书写农业农村现代化新答卷

【本报北京12月15日电】农业农村部12月15日召开全国农业农村工作会议，部署2025年农业农村工作。会议强调，要深入学习贯彻中央经济工作会议精神，坚持农业农村优先发展，扎实推进乡村全面振兴，为全面建设社会主义现代化国家作出更大贡献。会议提出，要聚焦粮食安全、农民增收、农村改革等重点领域，加大政策扶持力度，强化科技支撑，推动农业农村高质量发展。会议要求，各级农业农村部门要压实责任，狠抓落实，确保各项任务落到实处、取得实效。

同时，周柏春教授指出，“十五五”时期，要从政策协同、要素流动、县域支撑、治理创新与试点示范五个关键维度综合施策，以城乡融合发展驱动乡村全面振兴。

潮新闻《读端》采访我院院长沈月琴教授



12月16日，潮新闻《读端》围绕“当‘渝忠客2180’遇见流量潮汐”话题采访我院院长沈月琴教授。

沈月琴教授在采访时表示，农业农村现代化关系中国建设根基，关系中国式现代化全局和成色，是新时代“三农”工作的总目标。增加农民收入是“三农”工作的中心任务，归

根到底核心是要解决好人的问题。通过富裕农民、提高农民、扶持农民，让农业经营有效益，让农业成为有奔头的产业，让农民成为体面的职业，让农村成为安居乐业的美丽家园。

重庆忠县“渝忠客2180”轮渡，这艘最后的水上公交，船头连着村镇码头，船尾通着忠县县城。菜农扁担上挑着的是瓜果蔬菜，背篓里装着的是烟火生计。从“渝忠客2180（意蕴‘我要帮您’）”到新“渝忠客2180”轮，正是见证了“富裕农民、提高农民、扶持农民”的奋斗历史和美好前景。

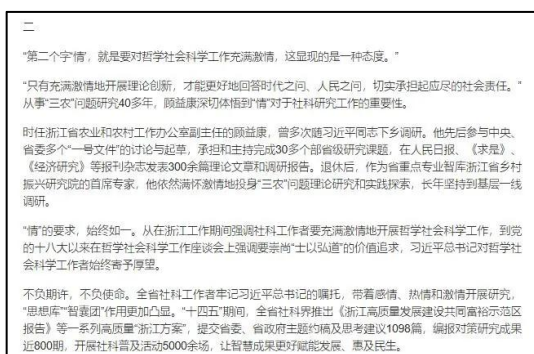
《潮新闻》采访我院荣誉首席专家顾益康

12月19日,《潮新闻》刊出对我院荣誉首席专家顾益康的采访。



采访中,对顾益康的工作进行了高度肯定:“时任浙江省农业和农村工作办公室副主任的顾益康,曾多次随习近平同志下乡调研。他先后参与中央、省委多个“一号文件”的讨论与起草,承担和主持完成30多个部省级研究课题,在人民日报、《求是》

《经济研究》等报刊杂志发表300余篇理论文章和调研报告。退休后,作为省重点专业智库浙江省乡村振兴研究院的首席专家,他依然满怀激情地投身“三农”问题理论研究和实践探索,长年坚持到基层一线调研。”



从事“三农”问题研究40多年,顾益康深切体悟到“情”对于社科研究工作的重要性。“只有充满激情地开展理论创新,才能更好地回答时代之问、

人民之问,切实承担起应尽的社会责任。”

陈嫩华研究员应邀为杭州市农业农村局女干部授课

为拓展女干部乡村振兴新时代发展思路，提升女干部乡村振



兴综合能力，10月23-24日，杭州市农业农村局系统女干部能力提升培训班在杭州市临安区举行，来自局系统的52

名女干部参加了培训。

理论教学阶段，我院陈嫩华研究员应邀作了题为《积极探索



深化“千万工程”的杭州经验》的专题授课。陈嫩华从中国的乡村百年切入，系统地讲解了“千万工程”的发展阶段、主要措施和配套政策，分析了当前乡村建

设发展面临的新趋势，提出了探索形成深化“千万工程”杭州经验的具体路径和重点内容。现场教学阶段，女干部们分别到临安区太湖源镇非遗手作共富工坊、乡愁文化直播间等地考察学习。

陈嫩华研究员应邀为中国慈善联合会授课 并进行直播答疑

“兴农讲堂”是由中国慈善联合会与中国石油天然气集团有



限公司共同举办的公益类网络教育平台，主要为全国（重点面向中西部地区）基层干部和新型农业经营主体提供培训服务。

2025 年 8 月以来,我院陈嫩华研究员应邀为“兴农讲堂”提供了乡村产业培育方向的《新质乡村产业发展的机遇》《探索培育新质乡村产业的路径》等四期共计 280 分钟的培训授课，并于 11 月 4 日和 5 日两次走进直播室，与 3478 人次的学员作直播互动，解答了“从建设到经营，怎么让村干部和村民真正学会算帐赚钱”等 15 个问题，直观、详细、直面基层的互动交流，赢得了学员们的热情赞誉。

陈嫩华研究员应邀到浙江理工大学讲授思政课 并作专题讲座

2025 年 11 月 6 日，应浙江理工大学邀请，我院陈嫩华研究员为该校讲授思政课，并为马克思主义学院师生作专题讲座。

《“八八战略”浙江实践》是浙江理工大学的特色思政课，



重点讲述习近平新时代中国特色社会主义思想在浙江的生动实践，展现“八八战略”的实

践伟力和真理力量。陈嫩华以“‘千万工程’改变中国”为题，以中国乡村变迁为序，为 100 多名学生系统讲述了“千万工程”的发展历程和取得的成果，阐述了“千万工程”得以成功的实践逻辑和核心内涵，鼓励同学们积极投身深化“千万工程”推进中国式现代化新实践。



在马克思主义学院，陈嫩华以《片区化推进乡村全面振兴的浙江实践与启示》为题，以党的二十届四中全会精神为指导，从片区化的全国进行时、浙江特色做法与经验启示三个方面，为 30 多位师生展现了乡村片区化研究的最新成果，并对研究方向和重点提出建议。

陈嫩华研究员应邀为乡村片区化建设作专题讲座

《中共中央关于制定国民经济和社会发展第十五个五年规划的建设》明确要求“分类有序、片区化推进乡村振兴”，浙江、江苏、山东等地都在全面部署推进乡村片区化发展工作。



11 月 26 日，2025 年江苏省太仓市推进乡村振兴战略干部培训班在浙江大学科技园举行，我院陈嫩华研究员应邀作了题为《片区化推进乡村全面振兴的浙江实践与启示》的专题辅导。

12月3日，杭州市临安区新任村党组织书记培训班在浙江



农林大学举行，陈嫩华研究员应邀作了题为《深化“千万工程”推进乡村片区组团发展》的主题讲座，为基层干部理解掌握党的二十届四中全会精神，

进一步明晰乡村片区化发展方向、拓展思维空间、创新工作载体提供思路和方法。

鄧玉玲教授当选为浙江省社会保障学会 第一届理事会常务理事

近日，浙江省社会保障学会成立大会在杭州举行。浙江省民



政厅领导、会员代表和来自有关方面的 124 位代表出席成立大会。我院中心主任鄧玉玲教授当选为浙江省社会保障学会第一届理事会常务理事。

浙江省社会保障学会是经浙江省民政厅批准成立的一个跨部门、跨行业的学术性社会团体，由专业从事社会保障学术研究或从事社会保障实务的专业人士或者相关机构组成，该社团在浙江省民政厅注册登记，公平正义、共建共享是学会的核心价值取向。浙江省社会保障学会由相关领域专家自愿组成，通过共同建设学术共同体，促进理论繁荣、助力制度建设、推动学科发展、引领实务创新。

我院徐彩瑶、王凤婷入选浙江省第七批 “之江青年社科学者行动计划”

近日，浙江省社会科学界联合会正式发布《关于公布浙江省“之江青年社科学者行动计划”第七批入选名单的通知》（浙社科联发〔2025〕76 号），我院

专职研究人员徐彩瑶副教授、

73	徐新武	中国计量大学
74	蒋殊丽	浙江中医药大学
75	柏友春	浙江海洋大学
76	张 哲	浙江海洋大学
77	王凤婷	浙江农林大学
78	徐彩瑶	浙江农林大学
79	卢克龙	温州医科大学
80	陈佳俊	浙江财经大学
81	费舒珊	浙江财经大学

研究人员王凤婷副教授成功入选，充分体现两位教师在学术研究方面的扎实积累，也彰显我院在农林经济与生态经济等领域青年人才培养的显著成效。

作为跨学科研究领域的青年骨干，徐彩瑶副教授主要从事农林经济、生态经济、资源环境经济等跨学科领域研究，主持国家自然科学基金项目 1 项、省级科研项目 5 项，参与国家社会科学基金重大项目、重点项目等多项国家级课题，出版学术著作 7 部，发表论文 70 余篇，研究成果不仅获省部级奖励 1 次，更有多篇咨询报告为地方政策制定提供了重要参考。王凤婷副教授主要从事农林产业经济、生态资源与环境经济、数字经济与绿色贸易等领域研究工作，主持省部级重点和一般项目 3 项、参与国家重大项目、重点项目 2 项，主持乡村特色产业、农村集体经济、数字农业、乡村产业转型升级等主题企事业单位社会服务项目 6 项，其研究成果获省级领导批示两篇，省部级奖项 1 项，出版教材、著作 3 部。以上研究生动诠释了我院青年社科学者“立足实践、服务发展”的学术担当。

“之江青年社科学者行动计划”是浙江省加强哲学社会科学人才队伍建设重点专项，通过项目扶持、导师引领、研修培训与学术研讨等多元化培育方式，遴选并培育一批学术功底扎实、创新能力突出、发展潜力突出的优秀青年社科人才。该计划自实施以来，已成为浙江社科人才培育的“摇篮”，众多入选学者逐步成长为各领域中的坚力量，为浙江省哲学社会科学繁荣发展和高质量发展建设共同富裕示范区注入了强劲动力。

对于此次入选，两位副教授表示，将以“之江青年社科学者”身份为新起点，始终坚持以习近平新时代中国特色社会主义思想为指导，紧扣浙江省“八八战略”实施和共同富裕示范区建设需求，聚焦数字乡村建设赋能乡村全面振兴的关键问题，进一步凝炼研究方向、强化创新意识、锤炼学术品质，力争产出更多兼具理论深度与实践价值的研究成果，为浙江奋力谱写中国式现代化新篇章贡献社科力量。

徐彩瑶副教授获评《林业科学》

2025 年度“优秀审稿人”

经过《林业科学》编辑部遴选，以 2025 年度的审稿数量、



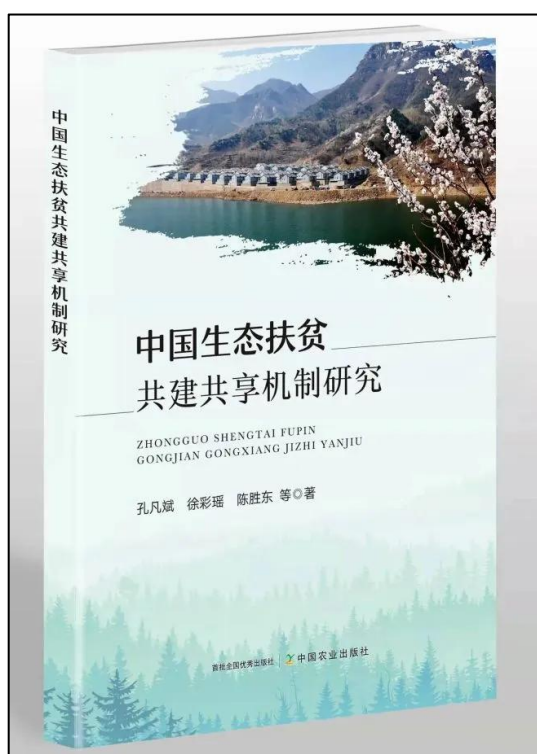
审稿时效性、审稿意见专业水平以及参与选题、策划组稿程度作为参考指标，评选 2025 年度“优秀审稿人”50 名，我院徐彩瑶副教授位列其中。

《林业科学》是中国林学会主办的林业基础性和高科技学术期刊，创刊于 1955 年。几十年来，以刊登代表我国林业科学研究水平的最新研究成果为己任，在不同的历史时期，

配合党和国家的大政方针以及林业中心工作，刊载了大量的研究论文，在国内外林业学术交流中起到了重要的作用，并逐渐

形成了自己专业面广，学术水平高，审稿客观公正，讲求学术民主，倡导百家争鸣的特点，在刊登论文的同时，积极评述学术动向，开展学术讨论。

徐彩瑶副教授团队成果获江苏省第十八届哲学社会科学 优秀成果奖



近日，江苏省政府发布《关于公布江苏省第十八届哲学社会科学优秀成果奖的决定》（苏政发〔2025〕106号），决定授予738个项目江苏省第十八届哲学社会科学优秀成果奖。我院徐彩瑶副教授，孔凡斌教授等合作完成的学术著作《中国生态扶贫共建共享机制研究》荣获江苏省第十八届哲学社会科学优秀成果奖三等奖。

该获奖学术著作是孔凡斌教授2021年主持完成的国家社科基金重点项目成果，该成果是迄今为止国内首个运用共建共享理论研究我国生态扶贫长效机制的国家重点项目成果，也是国内最早系统研究生态扶贫共建共享机制的理论成果，是探索我国生态扶贫长效机制理论和政策的一次重要尝试。中国社会科学院农发所原所长李周研究员书面评价“这项研究成果总体上达到了国内领先水平”，并于2023年

1 月在《农业技术经济》期刊刊文介绍本成果。该著作 2022 年入选“浙江省高校哲学社会科学精品文库”，2024 年和 2025 年《中国社会科学网》先后两次刊文介绍该著作成果，构成著作成果内容的 35 篇论文在《中国农村经济》《中国人口·资源与环境》《农业技术经济》《林业科学》《经济地理》《中国农业大学学报》等重要学术期刊上发表，论文在中国知网显示论文被引计 1178 次，知网下载次数超过 4.9 万次。著作成果提炼的 3 篇研究报告获时任省委书记、常务副省长等省级领导重要批示。

潘伟光教授参加省政协民生协商会并发言

10月20日，省政协举行民生协商会，围绕“创新乡村运营模式，助力和美乡村建设”协商议政。省政协主席廉毅敏主持。廉毅敏指出，习近平总书记在浙江工作期间，亲自擘画实施“千村示范、万村整治”工程。党的十八大以来，以习近平同志为核心的党中央把推进乡村全面振兴作为新时代新征程“三农”工作的总抓手，我国农业农村取得历史性成就、发生历史性变革。省委、省政府坚持一张蓝图绘到底，深化新时代“千万工程”，因地制宜推进乡村运营，取得积极成效。要深入学习贯彻习近平总书记关于实施乡村振兴战略的重要论述精神，围绕“富民”统筹做好“强城”“兴村”“融合”三篇文章，创新乡村运营模式，在培育运营主体、激发市场活力、盘活要素资源、强化运营保障上持续发力，不断推动农业增效益、农村增动能、农民增收入。政协要充分发挥专门协商机构作用，为建设宜居宜业和美乡村、推进乡村全面振兴贡献更多智慧力量。



省政协农业和农村委负责人汇报调研情况，部分政协委员、专家、界别群众代表发言。会议还通过数字政协“协商在线”开展主题议政。

大家建议，发挥村集体经济组织功能作用，支持通过资源资产入股、组建强村公司、发展混合所有制经济等方式参与乡村运营；引育专业化运营团队，扶

持农创客、新农人等新兴力量发展；充分利用村庄资源禀赋、文化底蕴和生态价值，推动“土特产富”全链发展；创新营销模式，丰富短视频、直播带货等新业态，用好电商平台助农兴村；健全利益联结机制，让农民更多分享产业增值收益；集约高效配置空间资源，保障乡村一二三产业融合用地空间；拓宽融资渠道，完善多元化投入机制；加快数字乡村建设，提高乡村数字治理效能和信息服务水平；探索组团发展模式，促进区域联动、资源共享、优势互补、整体提升。

副省长李岩益到会听取意见并讲话。省委组织部、省委金融办、省人社厅、省自然资源厅、省农业农村厅、省文化广电和旅游厅等部门负责人作互动回应。省政协副主席陈擎苍、秘书长陈东凌出席。

我院执行院长潘伟光教授作为省政协应用型智库专家代表，



作了题为“优化顶层设计与政策供给 激发乡村市场化运营活力”的发言，摘要如下：优化运营主体，创新完善引育并举壮大市场化运营队伍的政策机制，实施村干部乡村CEO培养行动，鼓励建立混合所有制公司开展乡村农文旅运营、片区组团运营等。

优化产业融合，创新完善提升乡村特色品牌运营的政策机制，推动“乡村+”特色产业创新融合机制，推进特色村庄乡村IP化。优化市场服务，创新完善降低乡村市场化运营

成本的政策机制，搭建省级“乡村运营信息平台”，创新业务指导服务机制，指导制定乡村运营协议。优化改革政策赋能，创新完善激活乡村发展要素的政策机制，建立人才补贴政策 and 制度，深化土地制度改革，优化财政对乡村运营支持，鼓励金融机构创新乡村金融服务。

浙江卫视新闻联播、省政协官网等对本次省政协民生协商会进行了报道。

北京农学院经济管理学院院长刘铁军一行来院交流



11月22日，北京农学院经济管理学院院长刘铁军、副教授江晶一行来我院访问交流。研究院院长沈月琴，首席专家、副院长张俊飏，经济管理学院副院长蔡细平，研究院执行院长潘伟光，副院长尹国俊，经济管理学院学术副院长曾起艳，以及研究院办公室人员等参加会议，会议由沈月琴教授主持。

会上，沈月琴对刘铁军一行的到来表示热烈欢迎，她指出，此次交流是两院增进了解、深化合作的重要契机，希望双方能够充分利用此次交流机会，分享经验、碰撞思想，共同推动两院在智库建设、学术研究、人才培养等方面取得新的突破。刘铁军介绍了来访目的与北京农学院经济管理学院的基本情况，他表示，北京农学院经济管理学院一直致力于提升学术水平和综合实力，

此次来访主要是希望能加强校际之间的交流，学习借鉴浙江农林大学浙江省乡村振兴研究和经济管理学院在智库建设、科研工作、学科建设等方面的先进做法与成功经验。

潘伟光简要介绍了研究院的发展历程、组织结构及近年来在乡村振兴和“千万工程”领域所取得的建设成效。蔡细平和曾起艳分别就学院学科专业布局、师资队伍建设、科研平台搭建，以及一流人才培养等方面的做法进行了分享。

双方参会人员围绕学术研究合作、人才培养交流、资源共享机制等方面展开了深入交流和热烈讨论。

孙伟圣教授应邀参加全省深化农创客培育 加快青年入乡发展座谈会

12月16日上午，全省深化农创客培育加快青年入乡发展座



谈会在义乌举行。研究院乡村教育与人力资本发展研究中心主任孙伟圣教授作为唯一专家代表应邀参加座谈会。

省农业农村厅党组副书记、厅长李迎宾在会上强调，要深入学习贯彻习近平总书记关于推动乡村人才振兴的重要指示精神和考察浙江重要讲话精神，认真贯彻落实党的二十届四中全会、全国学习运用“千万工程”经验现场推进会，以及省委十五届八次全会精神，要以更大力度、更实举措深化农创客培育、加快青年入乡发展，为推动乡村全面振兴、

缩小“三大差距”注入强劲动能。座谈会由省农业农村厅党组副书记、副厅长朱建军主持，厅党组成员、总农艺师应金岳出席。



座谈会上，孙伟圣介绍了学校在农创客培养方面取得的主要成就，提出了要进一步系统构建未来农创客人才培养体系的建议，并接受采访。

吴伟光教授应邀参加杭州市民意互动研究中心 举办的城乡融合发展专家座谈

2025年12月17日下午，由杭州市民意互动研究中心举办的



的城乡融合发展专家座谈在杭州城市阳台举行。来自杭州市民意互动研究中心、杭州政府办公室、杭州市发改委、杭州市医保局、杭州市政协、临平区政协、杭州网等单位的10

位专家，以及来自富阳区银洪街道洪庄村和建德市下涯镇之江村的两位村支书参加了会议，我院方向带头人吴伟光教授应邀出席。

会上，吴伟光教授指出：省委省政府就缩小三大差距、打造共同富裕先行示范做出了战略部署，强调要做好“强城”“兴村”“融合”三篇文章。其中，共同富裕是重大使命，缩小“三大差距”是主攻方向，而城乡融合是根本路径；城乡融合不仅涵盖空间、经济、生态、生活这几大维度，也应包含治理层面的融合。

谈及杭州应如何做好城乡融合这篇“大文章”，吴伟光教授强调，首要任务是摸清家底，做到因地制宜、分类有序施策。要明确哪些村庄是可能融合的、需要融合的，哪些村庄是根本无法融合的、也是无需融合的，因为从历史趋势及发达国家经验的来看，部分村庄趋向消亡是必然的，根本无法也无需融合的，因此，需要在顶层上系统摸排、科学研判、明确重点。

他坦言，当前城乡融合发展确实存在很多的痛点和难点，但最为重要的是要实现两个转变：即推动资源要素从农村向城市‘单向流动’转向城乡‘双向互动’转变，从外部‘输血’向内生‘造血’转变，让乡村以更主动更积极的姿态融入城镇。”而要破解这一难题的关键在于“人”。



吴伟光教授指出，实现上述两个转变，推动城乡融合发展，重点要培育和发挥好三类人群的作用：有志入乡的青年人才、村级组织后备年轻干部，以及来自政府部门、研究机构或企事业单位中退居二线且具备丰富农村实践经验的人员。

此外，他还强调农村产业发展需模式创新，“应积极探索乡村经营片区组团发展路径，通过联动周边村落，整合资源、形成合力，打造更具韧性与活力的乡村产业共同体。并且要建立和规范‘强村公司’，使它成为推动乡村产业与村集体经济发展的强力引擎和吸引承载返乡入乡人才扎根乡村的有效载体。”

吴伟光教授在省乡村振兴咨询委专刊《农村改革与发展》上 撰文解读党的二十届四中全会精神

近日，在省乡村振兴咨询委座谈会上，我院方向带头人吴伟光教授作为省乡村振兴咨询委专家围绕党的二十届四中全会精神作专题解读。党的二十届四中全会审议通过《中共中央关于制定国民经济和社会发展第十五个五年规划的建议》，对加快农业农村现代化作出专章部署。吴伟光表示，立足全会部署，以乡村运营为突破口，是打开城乡融合发展之“门”的关键路径。他指出，浙江在全国率先探索乡村运营模式，为落实全会关于城乡融合和乡村全面振兴的要求提供了生动实践。乡村运营以村集体经济组织为主导，整合政府、企业、村民等多元主体，通过市场化、专业化方式盘活乡村资源资产，推动产业发展、治理优化与生态提升协同并进，其本质在于激活城乡要素双向流动，促进产业协同和价值共创，重塑城乡情感与价值认同。下一步，应统筹经营好乡村环境、产业和资源，持续改善人居环境和公共服务，做强特色产业，深化农村改革和人才支撑。同时，要牢牢守住耕地保护和粮食安全底线，坚持农民主体地位，因地制宜、绿色发展，推动城乡融合发展在“十五五”时期不断走深走实。

原文转载：

浙江省乡村振兴研究院方向带头人，浙江农林大学经管学院院长吴伟光：以乡村运营之“钥”，打开城乡融合发展之“门”

浙江率先探索与实践乡村运营做法，为在新时期推动城乡融合发展提供了一把新的“金钥匙”，要深刻理解乡村运营的内涵，逻辑与路径，切实推动城乡融合发展。

(一)乡村运营的内涵。乡村运营是指以村集体经济组织为主导,聚合多元主体(政府,企业,村集体,村民和社会组织等),采用市场化,专业化和系统化的手段,对乡村的资产,资源,生态和文化进行整合,盘活与经营,培育发展壮大乡村特色产业,以实现乡村经济,社会,生态效益协同发展,从而推动乡村全面振兴和共同富裕的过程与活动。与传统乡村工作相比,有显著差异:一是经营主体的转换。政府从"大包大揽"的主导者,转变为引导者,服务者和规则制定者,引入和培育专业的乡村运营师,乡村CEO,农创客作为乡村运营的主体。二是经营对象的拓展。乡村经营的对象不仅限于传统的土地和农产品,还包括集体经营性建设用地,闲置农房,绿水青山,乡土文化,乡村景观等一切可资本化,价值化的资源。三是发展模式的创新。乡村运营强调商业模式创新,以追求长期可持续的盈利,需要精细化的市场定位,产品设计和营销策略。四是发展目标的多元。乡村运营的最终目标不仅是经济增收,更是吸引人才回流,重塑乡村活力,优化乡村治理,实现乡村全面振兴和与城乡双向融合良性互动。

(二)乡村运营推动城乡融合发展的内在逻辑。1.乡村运营是能够激活城乡要素双向流动的"密码"。将分散的乡村资源打包,提升,转化为可供市场对接的标准化产品或投资项目,吸引城市资本下乡,人才返乡,技术进乡,同时将乡村优质的农产品,生态产品,文化产品更顺畅地输送到城市。2.乡村运营是搭建城乡产业协同发展的"桥梁"。发掘乡村的多元价值,通过品牌化,电商化,体验化的运营,使乡村优质的农副产品,独特的生态景观,深厚的文化底蕴,成为城市居民消费空间和体验场所,使城乡产

业从分割走向互补，从竞争走向共赢。3. 乡村运营是重塑城乡价值认同与情感联结的"纽带"。把乡村的田园风光，传统村落，民俗文化转化为可感知，可体验，可消费的产品与服务，增强城市居民对乡村的认同感和向往度；吸引人才返乡入乡带来新理念，新技能，新要素，与乡村本土融合，形成新的社区形态和社会网络，从情感和文化层面弥合城乡隔阂。

（三）乡村运营推动城乡融合发展的实践路径。一是要经营好"环境"，筑牢融合基底。下大力气改善农村人居环境和基础设施，提升公共服务水平，打造宜居宜业宜游的乡村品质生活空间。健全四治融合的乡村治理体系，营造开放包容，公平竞争，诚信守法，合作共赢的营商环境，鼓励多元主体参与乡村建设与发展。二是要经营好"产业"，激发融合动能。立足乡村资源禀赋，做好"土特产"文章，积极引入现代科技，管理方式和商业模式，改造提升传统农业，以市场需求为导向，发展定制农业，体验农业，休闲农业，使乡村产业深度嵌入城市经济循环。三是要经营好"资源"，挖掘融合潜力。深化农村改革，注重土地，生态，文化，人才等多元要素集成，探索生态产品价值实现市场化机制，保护和活化利用乡村文化遗产，实施乡村人才振兴计划，为乡村运营提供智力支持。

（四）乡村运营推动城乡融合发展需关注的几个问题。一是坚守底线，防止"非农化""非粮化"。必须牢牢守住耕地保护红线和粮食安全底线，确保乡村运营始终服务于巩固农业基础，保障国家粮食安全的大局。二是农民主体，防止"被融合""被边缘"。必须充分尊重农民意愿，建立健全利益联结机制，让农民更多分享

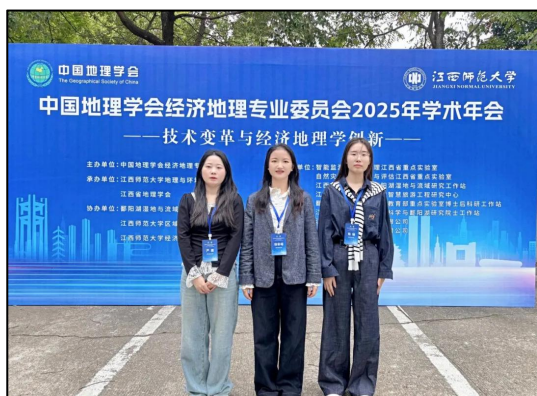
产业增值收益，防止城市资本对农村资源的过度侵占和农民利益的挤出。三是因地制宜，防止“一刀切”“模式化”。必须从实际出发，科学规划，突出特色，循序渐进，切忌盲目跟风，照搬照抄。四是可持续发展，防止“重开发”“轻保护”。必须坚持绿色发展，适度，有序开发，注重保留乡村风貌，传承乡村文脉。

潘伟光教授在浙江省乡村振兴咨询委 “三农”政策研究专家座谈会上作主题发言

近日，浙江省乡村振兴咨询委秘书处召开“三农”政策研究专家座谈会，围绕“十五五”时期“三农”领域重点研究方向与高效生态农业强省建设思路，我院潘伟光教授进行了主题发言。潘伟光指出，“十五五”时期恰逢“千万工程”实施25周年、农村“三位一体”改革20周年和乡村振兴战略提出10周年以及改革开放50周年，是系统总结经验、深化理论研究的重要窗口期。围绕我省“三农”发展，他提出应重点推进五方面研究：一是对标欧美、日韩等发达经济体，比较分析农业农村现代化路径，提炼国际共性规律与中国特色经验；二是持续跟踪“土特产富”全产业链发展，优化联农带农利益联结机制；三是聚焦丘陵山区农机装备研发与推广，破解技术和宜机化瓶颈；四是推动农民专业合作社高质量发展，借鉴国际经验破解经营困境；五是针对村庄“空心化”“老龄化”，系统研究农村养老服务短板与破解路径，为“十五五”时期“三农”决策提供支撑。

徐彩瑶副教授带领团队应邀参加中国地理学会 经济地理专业委员会 2025 年学术年会并作学术报告

2025 年 10 月 17 日至 19 日，中国地理学会经济地理专业委



员会 2025 年学术年会在江西省南昌市顺利召开，来自中国科学院、北京大学、北京师范大学、香港中文大学、南京大学、大连理工大学、南京师范大学、南京林业大学、江西财经大学、

江西师范大学、浙江农林大学等高校与科研院，以及《经济地理》《地理与地理信息科学》《地域研究与开发》《Regional Studies, Regional Science》《Computational Urban Science》等期刊编辑部的 500 余名专家学者和研究生参会。徐彩瑶副教授带领团队成员硕士研究生严露和陈楠一同参会。

在分论坛上，徐彩瑶副教授作了题为《数字新质生产力发展对山区林业产业链韧性的影响及空间效应》的专题报告，探讨了数字新质生产力发展促进山区林业产业链韧性的作用机制及其空间效应。硕士研究生严露



围绕“国有林场建设促进林业生态产品价值”主题作专题报告，梳理了国有林场建设促进林业生态产品价值攀升的理论机制与实践路径。硕士研究生陈楠围绕“流域横向生态补偿政策与生态

产业化发展”主题作了专题报告，研究系统评估该政策对生态产业化发展水平的影响及其内在作用机制。

本次会议设置了 25 个分论坛，徐彩瑶副教授等作为召集人主持了分论坛“数字新质生产力发展与生态产业韧性跃迁”并作小结。来自中国科学院地理科学与资源研究所、中国地质大学(北



京)、南京农业大学、华南农业大学等单位的 50 余名专家学者和研究生参加了本分论坛，20 余位专家、博士后和研究生先后作了专题报告。与会报告

深入探讨了数字技术赋能生态产业提升韧性、实现价值与优化治理的内在机理与创新路径，形成了兼具理论前沿性与实践指导性的系列观点，为服务绿色发展、乡村振兴与生态文明建设提供了有力的学术支撑。

研究院吴伟光教授带队参加

第 17 届 CAER-IFPRI 国际学术年会

10 月 10 日-11 日，第十七届 CAER-IFPRI 国际学术年会在北



京隆重召开。本届会议由中国农业大学经济管理学院、国家农业农村发展研究院主办，浙江农林大学、WAFI 中心、Emerald Group Publishing Limited, UK (Emerald) 协办。

年会主题为“现代农业与农村现代化的跨学科方法：创新与策略”。

会议开幕式上，中国农业大学校长孙其信、国际食物政策研究所非洲部主任 Steven Were Omamo 致辞。第十三届全国人大常委会委员、农业与农村委员会主任委员陈锡文、国际食物政策研究所非洲部主任 Steven Were Omamo、英国埃克赛特大学名誉高级研究员 Jonathan Brooks 教授、美国明尼苏达大学校董教授 Paul Glewwe、意大利圣心大学农业与食品经济系主任 Paolo Sckokai、中国农业大学讲席教授、全球事务经济与政策研究院院长樊胜根教授分别作了大会主旨报告。

我院方向带头人吴伟光教授带队参加了本次年会。曾起艳副教授、王凤婷副教授、朱哲毅副教授、陈菊慧博士，研究生丁永鹏、宋镇平分别在专题论坛上汇报了最新研究成果。吴伟光教授参加了国际合作与农林经济管理学科建设研讨会交流，朱臻教授担任了“Rural Labor Transformation”专题论坛点评。

在闭幕式上，吴伟光教授代表下一届会议承办方致辞，欢迎国内外学者明年相聚杭州临安。据悉，本届 CAER-IFPRI 国际学术会议，共设有 17 个分论坛，共有来自 12 个国家及地区的 164 位专家学者参与了本次盛会。学院本次有组织的参会有利地拓展了学院青年学者的国际研究视野，推动了与国际一流农经学者的合作与交流。

魏玲玲研究员受邀参加 2025 农业伦理学年会 并作交流报告

10 月 17 日至 19 日，“习近平生态文明思想引领下的理论与实践探索”暨 2025 年中国草学会农业伦理学年会在北京林业大学举办。会议汇聚全国近百名专家学者，围绕农业伦理学与时代命题展开深度对话。浙江农林大学浙江省乡村振兴研究院魏玲玲研究员受邀作“新时代农耕文明如何有效融入人才培养体系”交流报告。

魏玲玲指出，新时代农耕文明融入高校人才培养体系有利于



传承中华优秀传统文化、加强文化自信，有利于建设农业强国、推进乡村全面振兴，有利于培养社会主义建设者和接班人、促进人的全面发展。然而，农耕文明的挖掘和保护力度不够、融入高

校人才培养体系的机制不完善以及“信息茧房”“信息噪音”等问题的存在，弱化了融入强度、影响了融入效果、加大了融入难度。为此，基于对现实挑战的精准诊断，她提出要树立“大农耕观”，给予政策支持和保障，赋能传播模式，加强农耕文明的保护力度；注重课程体系、育人体系和管理体系建设，完善融入的机制体制；以“金课”建设为抓手，打造高质量人才培养课堂，形成高质量人才培养体系。这一路径为实现以文化人、以劳育人的教育目标，促进青年全面成长注入农业伦理思考与可行的“浙农林实践”。

本次大会由中国草学会农业伦理学专业委员会主办，北京林业大学草业与草原学院等单位共同承办，围绕农业伦理学理论创新、生态文明建设、草原生态管理与乡村振兴等主题开展多维度探讨。旨在搭建跨学科对话平台，促进自然科学与人文伦理的深度融合，推动农业伦理学理论创新与实践应用的协同发展。通过资深专家与青年学者的深度交流，会议为构建中国特色农业伦理学体系、服务国家生态文明建设与乡村振兴战略提供了重要学术支撑。

徐彩瑶副教授应邀参加 2025 年岭南学术论坛

2025 年 10 月 28 日，由广东省社会科学界联合会主办，广东财经大学、广东省数字经济学会承办的 2025 年岭南学术论坛——数字赋能绿美广东生态建设学术论坛在广州财经大学顺利召开，来自生态环境部环境与经济政策研究中心、自然资源部南海发展研究院、北京大学、中国人民大学、南京林业大学等高校和科研院所的 100 余位专家学者和研究生参会。徐彩瑶副教授应邀参加并作专题报告。



徐彩瑶副教授在论坛现场发言

分论坛环节，徐彩瑶副教授担任点评人和主持人，并做了题为《数字赋能生态产品价值实现的理论逻辑与实践路径》的专题报告。



徐彩瑶副教授在分论坛环节发言

动数据、技术、治理赋能生态产品价值实现，具体通过赋能生态保护与权属界定促进生态资源资产化、赋能产品价值核算与增值促进生态资产资本化、赋能生态补偿与权益交易促进生态资本资金化等，助推生态产品价值实现。

在随后的“数字生态与绿色发展团队建设研讨”环节，徐彩瑶副教授结合自身实践，作了题为《团队建设切身体会和感悟》的主题分享，深度结合其所在“数字生态与绿色发展学术团队”的切身体会，系统分享了团队在文化建设、学生培养与协同创新机制探索中的实践经验与思考。整场报告引发了与会者的强烈共鸣与积极互动。

**徐彩瑶副教授带队参加第三届城市群绿色发展研讨会
暨中国城市科学研究会城市群绿色发展专业委员会
2025 年学术年会**



暨中国城市科学研究会城市群绿色发展专业委员会 2025 年学术年会在福建省厦门市顺利召开，来自中国科学院城市环境研究所、中国科学院生态环境研究中心、生态环境部环境规划院、清华大学、北京大学、

Universidade Federal de Minas Gerais、Water & Ecology 编

辑部等高校和科研机构近 300 名专家学者参会。我院外联部部长徐彩瑶副教授应邀带领团队硕士研究生梁笑嫣一同参会。

分会场环节，徐彩瑶副教授应邀担任“城市和区域可持续发展的生态系统服务路径”分会场召集人并作为评议人，同时做了题为《国家森林城市创建的城市韧性提升效应》的专题报告。报告指出，提升城市韧性既是落实国家“双碳”战略的关键环节，也是响应联合国 2030 年可持续发展议程中“可持续城市和社区”目标的重要实践，更是当前城市规划与治理领域亟需破解的全球性难题。国家森林城市创建是中国推动生态文明建设、实现人与自然和谐共生的关键举措，对提升城市韧性具有重要意义。基于 2000—2023 年中国 287 个地级市面板数据，运用多期双重差分模型，系统探讨国家森林城市创建政策对城市韧性的影响、作用机制、异质性特征及多政策协同效应，为精准制定生态建设与城市韧性提升协同路径提供参考。



硕士研究生梁笑嫣做了题为《经济发达地区城乡融合发展与生境质量的关系机制》的专题报告。报告揭示了经济发达地区城乡融合发展与生境质量的双向作用机制，为经济发达地区制定融合与保护并重的城乡发展政策提供科学依据，



助力优化城乡空间布局、划定生态保护红线、推进产业绿色升级，实现城乡融合与生态保护的动态平衡。

**张俊飏教授应邀出席
“大食物观与大健康管理学术研讨会”并作主旨报告**

11月15日，由湖北工业大学与湖北省城乡统筹发展研究会联合主办，湖北工业大学经济与管理学院、生命科学与健康工程学院等单位共同承办的“大食物观与大健康管理学术研讨会暨湖北工业大学经济与管理学院40周年学术院庆和湖北省城乡统筹发展研究会2025年年会”在武汉成功举办。来自全国高校、科研院所的专家学者和行业企业人士400余人出席会议。

湖北工业大学党委书记彭育园、湖北省社科联学会工作部主任陈弘、湖北省城乡统筹发展研究会会长陈池波分别致辞。教育部“长江学者”特聘教授、华南农业大学文科资深教授罗必良，国家“万人计划”哲学社会科学领军人才、我院首席专家、副院长张俊飏，教育部“长江学者”特聘教授、湖北工业大学生命科学与健康工程学院特聘教授彭良才等应邀出席并作主旨报告。开幕式由湖北工业大学经济与管理学院党委书记彭卫主持。

张俊飏教授围绕如何推进大农业大食物观践行的现实议题，从科技支撑的角度出发，作了题为《推进大农业大食物观践行的科技支撑体系》的主旨演讲。他从大农业大食物观的由



来与必要性、大农业大食物观生成的逻辑体系、加快构建大农业大食物观践行的科技支撑体系等方面，对如何发挥科技支撑的功能作用，切实推进大农业大食物观的顺畅落地与实施进行了观点分享。

据悉，论坛围绕大食物观与粮食安全、智慧健康管理、农产品消费、数字经济与农业绿色发展、耕地保护等领域，组织开展了五个平行论坛。现场互动频繁，观点交流热烈，理论与实践相互交融，为相关领域的未来研究与实践探索提供了丰富的理论启示与政策参考。

沈月琴教授出席“第八届浙江省大学生环境生态科技创新大赛决赛暨生态共富创新论坛”并作主旨报告

11月16日，由浙江省大学生科技竞赛委员会、浙江省土壤



肥料学会、浙江省生态学会主办，衢州学院化学与材料工程学院承办的第八届浙江省大学生环境生态科技创新大赛决赛暨生态共富创新论坛在衢州成功举办。我院院长沈月琴教授

应邀出席并做主旨报告。来自浙江省及江苏省等长三角地区的54所高校400多位师生参加报告会。

会上，围绕“生态共富”这一主题，沈月琴教授作了题为“‘千万工程’引领下生态振兴促进



农民农村共同富裕的浙江逻辑”

的报告,分别从历史、理论和行动逻辑进行了系统而深入的讲解。从历史逻辑的角度,系统阐述了“千万工程”、乡村振兴、共同富裕3个战略阶段的层层递进与一脉相承;从理论逻辑的角度,详细阐述了相关理论基础以及生态振兴如何促共富的逻辑框架;在此基础上,从行动逻辑的角度,结合生态产品特性和区域差异,分析了物质服务类、文化服务类、生态服务类三大类生态产品,浙江省各地分类分区域探索促共富的实践模式。

沈月琴教授报告主题聚焦,兼顾系统性和政策性;理论联系实际,具有很强的指导性和针对性,受到在场师生的普遍赞誉。

研究院吴伟光教授、刘强副教授应邀参加 首届中国农林经济管理自主知识体系构建论坛 并作交流发言

11月28日,首届中国农林经济管理自主知识体系构建与



学科发展论坛(2025)在浙江大学隆重召开,此次论坛由中国农村发展学会农村发展学科建设专业委员会、中国农业技术经济学会学科专业委员会、浙江大学中国农村发展研究院(CARD)联

合主办,国务院学位委员会农林经济管理学科评议组作为指导单位,来自北京大学、中国人民大学、浙江大学等30余所高校和科研机构专家学者参会。我院方向带头人吴伟光教授、乡村经营所副所长刘强副教授应邀参会,并在“数字化变革、跨学科与农

业经济研究范式转型”论坛中结合我院专业建设与科研工作交流发言，分享前沿思考与实践经验。

会上，吴伟光教授围绕农经领域自主知识体系构建的核心命题，分析了当前知识体系构建中“对历史不了解、对现实不熟悉”的突出问题。强调构建中国特色农林经济管理自主知识体系，必须扎根历史与现实，脱离这两大根基难以产出有价值的“真学问”。农经学者应聚焦“大问题、真问题、新问题”，回归问题本质，通过大型调研培养师生发现问题的能力，通过整合高校资源实现合作共赢，以此助力农经领域自主知识体系的有效构建。

刘强副教授分享了数字化变革下本科生培养方面的相关经验。在自主知识体系构建中，可以将数据要素融入农业生产经济领域，推动农业新质生产力理论的创新与发展。同时，他还介绍了农林经济管理专业开设的数字化课程，分析了在数字农经微专业建设及虚拟仿真国家级课程建设中遇到的问题和下一步发展思路。

此次论坛为全国农经学界搭建了思想碰撞与经验交流的平台，两位老师的发言既展现了地方高校在农经学科建设与人才培养中的积极探索，也为农林经济管理自主知识体系构建提供了来自基层实践的思考与建议，助力推动农经学科向“扎根历史、立足现实、面向未来”的方向发展。

潘伟光教授应邀参加长三角城乡融合高质量发展 乡创人才培养研讨会

11月29日，由上海应用技术大学主办的“长三角城乡融合



高质量发展乡创人才培养研讨会”顺利举行。研讨会紧扣长三角一体化发展国家战略，聚焦城乡融合高质量发展核心议题，汇聚政产学研用多方力量，

共同探索新时期乡创人才培养创新路径。

上海应用技术大学校党委书记郭庆松致欢迎辞，党委副书记、副校长王瑛主持开幕式。上海市农业科学院原党委书记吴爱忠、副院长史明，上海市农业农村委员会二级巡视员方志权，中国农业科学院上海兽医研究所副所长李泽君等领导专家应邀出席。来自上海交通大学、浙江农林大学、安徽农业大学、江苏开放大学等长三角高校，金山区吕巷镇政府、奉贤区柘林镇政府等行政单位，上海市绿化管理指导站、上海市林业总站等园林绿化管理部门，相关科研院所、行业协会及基层单位的代表，以及上海应用技术大学相关部门及智库骨干研究人员，共同研讨乡创人才培养大计。我院潘伟光院长在研讨会上分享了浙江省农创客培养现状、做法、经验，以及我校农创客人才培养探索与实践。本次研讨会形成广泛共识，一致认为，面向未来的乡创人才需兼具技术专长、经营能力、生态理念与人文情怀，应通过强化政策引导、深化校企合作、优化课程体系等协同举措，着力破解人才培养与乡村实际需求之间的结构性矛盾。本次研讨会为推进长三角地区城乡融

合高质量发展、夯实乡村振兴人才支撑提供了富有价值的实践参考与智力支持。

潘伟光教授应邀参加

中韩“人口老龄化背景下乡村可持续发展”研讨会

由浙江省社会科学院与韩国全南研究院联合主办的中韩“人



口老龄化背景下乡村可持续发展”研讨会于2025年11月19日在杭州举行。浙江省社会科学院院长查志强与韩国全南研究院院长金煥善在研讨会致辞，来自浙江省社会科学院、韩国

全南研究院、浙江农林大学等单位专家学者，分享了相关研究成果。中韩两国学者就相关议题进行了热烈交流和讨论。

我院执行院长潘伟光教授应邀作了题为《浙江农业农村现代化：现实基础、挑战与前瞻》报告，从多维度比较浙江农业农村现代化现实基础和所处阶段，并基于国际比较，指出农业劳动生



产率、经营规模等与发达国家差距大，经营服务体系不强、乡村分化与人口老龄化等挑战，并对“十五五”时期浙江率先基本实现农业农村现代化进行了前瞻分析。

鄧玉玲教授应邀参加“集贤大讲坛”并作报告

2025年12月18日下午，我院中心主任鄧玉玲教授应邀参



加浙江农林大学集贤学院“集贤大讲坛”，并以“新文科如何开展社会调查”为题为师生作报告。

讲座伊始，鄧玉玲引用毛泽东同志“没有调查就没有发言权”和习近平总书记关于调查研究的重要论述，强调社会调查的核心价值，并阐释新文科打破壁垒、融合多领域元素、培养复合型人才的内涵。随后，鄧玉玲系统讲解社会调查核



心框架，对比自然科学、社会科学与人文科学研究特征，从空间与时间维度拆解分析视角，介绍四类核心研究方式，并分享问卷设计、访谈实施等实操技巧。

在研究程序与价值准则部分，鄧玉玲梳理完整流程，提醒研究者坚守客观立场，以费孝通《江村经济》、美国盖洛普民意调查为例展现经典范式，并分享跨文化调查实践感悟。



最后，郅玉玲为新文科学生提升调研能力提出三点建议：明确站位、活用方法；研思并进、厚植经验；助益发展、服务人民。

整场讲座既有理论体系构建，又有实操方法拆解和经典案例诠释，为新文科背景下社会调查研究提供了清晰指引，让在场师生对新文科调查实践有了更深刻的理解与思考。

研究院代表团出席浙江省农业经济学会 2025 年会 暨以“千万工程”牵引城乡融合发展缩小“三大差距” 研讨会

12 月 27 日至 28 日，浙江省农业经济学会 2025 年年会在嘉兴市海盐县举行。本次会议由浙江省农业经济学会主办，浙江大学中国农村发展研究院承办。浙江省农业农村厅党组成员、副厅长吴新民，浙江省人大农业与农村委员会副主任委员邵峰、浙江大学中国农村发展研究院院长、浙江省农业经济学会会长钱文荣教授等近百位三农领域专家学者和实践工作者出席了本次会议。我院荣誉首席专家顾益康、执行院长潘伟光、方向带头人吴伟光、中心主任朱臻，以及教师代表应邀参加本次会议。

会议以“以‘千万工程’牵引城乡融合发展缩小‘三大差距’”为主题。大会设置了专家主旨报告、实地考察等环节。12 月 27

日晚，学会召开浙江省农业经济学会常务理事会议。研究院执行院长潘伟光（同时担任学会常务理事）、方向带头人吴伟光（同时担任学会副会长）、中心主任朱臻（同时担任学会副秘书长）出席并汇报了研究院和学院主要年度工作，并研讨了明年学会工作计划。

12月28日上午，学会会长钱文荣教授总结了2025年学会工作，并以《中国农业农村现代化的多元目标及其协调》为题进行了主旨报告，我研究院荣誉首席专家顾益康（同时担任学术顾问委员会主任）、学术顾问委员会委员邵峰、黄祖辉分别以《以新质生产力引领“十五五”浙江“三农”高质量发展的规划建议》《以“千万工程”牵引城乡融合发展缩小“三大差距”》和《乡村片区组团：从联合体到共同体》为题作了主旨报告。

参会人员围绕共同富裕、新质生产力、片区组团等议题开展交流探讨。此次参会，是研究院与“三农”领域各方力量交流合作的重要契机。未来，研究院将继续秉持服务“三农”的初心，积极投身乡村振兴事业，为推动浙江农业农村现代化、实现共同富裕贡献更多的智慧与力量。

《Agricultural & Rural Studies》印尼之行成果丰硕， 开启中印尼农业与农村研究合作新篇章

近日，浙江农林大学“千万工程”研究院乡村经营与乡村发



展研究所所长、《Agricultural & Rural Studies》（以下简称《A&R》）创刊人兼副主编、我院研究人员吴延熊教授率期刊代表团访问印度尼西亚。围绕学术共建、科研合作与人才培

养开展系列交流，取得丰硕成果，标志着中印尼在农业与农村研究领域的合作迈入新阶段。

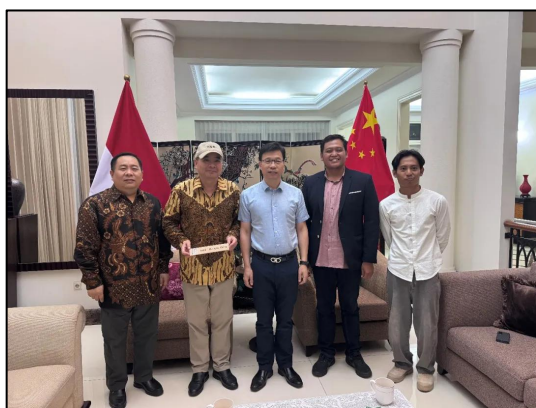


代表团在印尼期间先后访问茂物农业大学、Universitas Sebelas Maret 大学（UNS）、泗水国立大学等多所高校，吴延熊教授在各高校分别围绕“AIGC 与学术写作”“学术期刊与国际发表”等主题举办专

题讲座，涵盖 AIGC 与学术出版、乡村治理创新等前沿议题，系统介绍《A&R》的定位与发展愿景，并就论文撰写、投稿流程等问题与师生深入交流，激发当地青年学者参与国际学术对话的热情。



访问期间，吴延熊教授代表《A&R》编辑部聘任成功邀请印尼国家研究创新署（BRIN）署长 Arif Satria 教授担任《A&R》副主编，进一步优化了期刊编委结构，显著提升期刊在东南亚地区的政策与学术影响力。同时吴延熊教授受聘为印尼茂物农业大学和 Universitas Sebelas Maret 大学两所高校国际期刊编委，推动办刊标准与国际化流程对接，实现编委资源共享与双向流动。此外，代表团与高校就专题合作达成共识，包括共同策划《A&R》印尼封面故事、推进政府间项目联合申请等。



代表团专程拜会中国驻印尼大使馆教育参赞王思平先生及驻泗水总领事叶素女士，汇报合作进展与愿景，获得使领馆对期刊国际化发展路径的充分肯定。叶素总领事强调，农业合作是中印尼战略合作的重要支柱，鼓励《A&R》成为两国学者持续对话的高端平台。

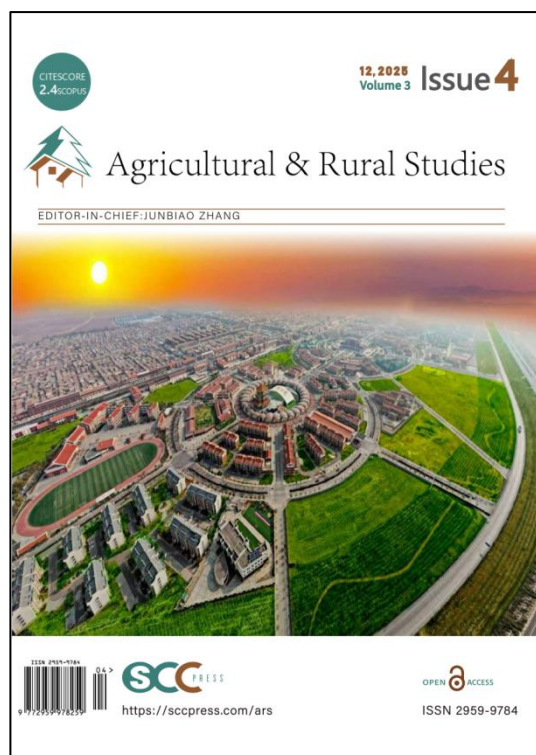


此次访问不仅提升了《A&R》在东南亚地区的学术影响力，也为中印尼在农业与农村领域的长期合作奠定了坚实基础。未来，《A&R》将继续拓展与“一

带一路”共建国家的学术网络，致力于构建跨区域的农业与农村研究共同体，为全球可持续发展贡献智慧。

《Agricultural & Rural Studies》第三卷第四期上线

近日，《Agricultural & Rural Studies》



(<https://sccpress.com/ars>) 第三卷第四期正式上线，共发表 6 篇文章：第 1 篇是马来西亚 Changjun He 等关于稻米、规则与农村道路：中国大米加工业的演化动态的研究论文；第 2 篇是印度 K. Nirmal Ravi Kumar 关于二氧化碳排放的结构向量自回归模型分析——基于印度的实证证据的研究论文；第 3 篇是阿塞拜疆

Akif Valiyev 等关于阿塞拜疆农业用地：现状、问题及对策的研究论文；第 4 篇是印度尼西亚 Zuhud Rozaki 等关于日惹半有机青葱农户的粮食安全的研究论文；第 5 篇是中国 Xue Wang 等关于宅基地退出对农村居民福祉的影响研究——基于非农就业的中介效应分析的研究论文；第 6 篇是印度尼西亚 Muhammad Iqbal Nur Madjid 等关于印度尼西亚社会林业研究趋势探析——基于 CiteSpace 的科学计量分析的综述。

封面故事是

《Agricultural & Rural Studies》的特色之一。每期封面向世界推荐中国或国外的一个乡村特色发展故事。第三卷第四期封面故事由马晓芸副教授撰写，讲述了中国东西部协作扶贫模式的实践典范——闽宁镇的故事。闽宁镇作为生态移民与政策性扶贫的示范工程，构建起“生态产



Cover Story

Minning Town is situated in the Gobi Desert region at the eastern foot of the Helan Mountains in Ningxia. The town is also an empirical model of East-West coordinated poverty alleviation—a Chinese development strategy that pairs affluent eastern provinces with less developed western regions for targeted support. Once declared “one of the least suitable areas for human settlement” by the United Nations, the town has undergone a remarkable transformation since Fujian and Ningxia launched their collaborative mechanism in 1997. Established as a demonstration project for ecological migration and institutional poverty alleviation, the town has resettled over 66,000 residents and established a sustainable development model centered on ecological restoration and industrial cultivation. Fujian province, a relatively developed coastal region which is more than 2,000 kilometers away, gave full support for funds, investment, job opportunities and human resources to the town to improve the harsh living environment and reduce poverty.

The “Minning Model” is built on a Four-Dimensional Synergy Framework, integrating ecological-industrial development, skill training, market connectivity, and collaborative governance. A multi-level training system enhanced farmers’ capabilities, while Fujian’s business networks helped the town access national markets. An innovative credit-based governance model encouraged residents to shift from aid recipients to active agents of development. After 28 years, per capita income rose 38-fold to ¥19,000, poverty was eliminated, and vegetation coverage reached 35%.

The “Minning Model” illustrates three core mechanisms: interregional institutional coordination to overcome resource bottlenecks; place-based industrial adaptation for sustainable self-development; and the cultivation of local agency to ignite endogenous motivation, enabling a transition from poverty eradication to shared prosperity. This integrated system—combining institutional design, sectoral support, and human capacity building—offers a policy solution with both Chinese characteristics and broader relevance for global poverty reduction efforts. (Xiaoyun Ma, Associate Professor, Jiyang College of Zhejiang A&F University).

业发展—技能培训—市场对接—协同治理”的四维协同框架，形成跨区域制度协同、立足本土实际推进产业适配发展、培育本土发展主体意识三大核心运行机制，既形成具有中国特色的扶贫政策方案，更为全球减贫事业提供了具有广泛参考价值的实践路径。

2025 年《Agricultural & Rural Studies》发展迈入新台阶，国际影响力持续攀升。通过加入出版伦理委员会（COPE），期刊进一步完善办刊规范，筑牢学术诚信防线，学术出版质量与伦理把控水平显著增强；成功被 SCOPUS 数据库收录，学术影响力持续扩大，影响因子同步实现稳步增长，从 2.3 提升至 2.4；编委会架构优化升级，引入四位杰出学者担任期刊副主编，为期刊的学术引领力、稿件评审专业性等注入强劲动力。

《Agriculture & Rural Studies》通过建设世界一流的公益性国际学术期刊，为中国式乡村现代化的国际传播作出贡献。

孟加拉国农业大学 Mohammad Jahangir Alam 教授鼎力推荐 国际期刊《A&R》

近日，国际学术期刊《Agricultural & Rural Studies》(A&R)



的国际编委、孟加拉国农业大学 (Bangladesh Agricultural University) 农经与农村社会学学院 (Faculty of Agricultural Economics and

Rural Sociology) 的 Mohammad Jahangir Alam (mjahangir.alam@bau.edu.bd) 教授，满怀热忱地向大学管理层推荐了这本专注于农业与农村发展的前沿期刊。

Alam 教授作为该刊物的国际编委，始终致力于推动全球农



业与农村研究领域的学术交流。他被 A&R 期刊的办刊宗旨和学术质量所吸引，认为其高度契合孟加拉国农业大学，尤其是农经与农村社会学系的研究与

教学方向。为促进该校与国际学界的深度合作，提升本校在该领域的学术影响力，Alam 编委专门分别向农经与农村社会学学院院长 Mohammad Amirul Islam 教授，校长 A. K. Fazlul Haque Bhuiyan, Vice Chancellor, Bangladesh Agricultural University 教授汇报了《Agricultural & Rural Studies》的最新进展与未来规划。

Mohammad Jahangir Alam 教授重点介绍了 A&R 期刊专注于农业可持续性、乡村振兴与农民福祉的学术定位等亮点，作为完全开放获取（Open Access）的数字化期刊 A&R 由国际学者组成的编委会确保了刊物的学术质量，内容涵盖原创研究、综述、观点评论等多种类型，目前期刊免收文章处理费（No APC），极大减轻了学者，特别是发展中国家学者的发表负担。Alam 教授在推荐中表示，相信 A&R 期刊将成为孟加拉国农业大学师生展示高质量研究成果、与国际同行对话的优质平台。他鼓励本校的教研人员积极关注期刊动态，考虑将其优秀研究成果投稿至该刊。

此举措充分体现了 Alam 教授作为国际编委的责任感以及对孟加拉国农业大学学术发展的深切关怀，其行动赢得了校内同仁的赞赏。这种自发的、以学术为纽带的国际交流，正是推动学术共同体进步的真挚力量，可谓“感动常在”。

据悉，孟加拉国农业大学是孟加拉国一所以农业学科为主的高等院校，创办于 1961 年，位于米门辛格县，校园占地 485.8 公顷。学校设有农业、兽医、畜牧、农业经济与乡村社会、农业工程、渔业 6 个学院、42 个系、2 个研究所和 4 个附属学院。根据 2017 年 webmatrix 大学排名，它是孟加拉国排名第一的大学。