



浙江省重点培育智库

浙江农林大学浙江省乡村振兴研究院

工作简报

2023 年第 5 期（总第 23 期）

2023 年 12 月 31 日

电话：0571-63741296 邮箱：ccfd@foxmail.com 网址：<https://ccfd.zafu.edu.cn/>

目录

决策咨询

- ◇ 《湖北水产业发展应对日本核污染水排海的对策建议》获湖北省主要领导圈阅

媒体发声

- ◇ 潘伟光教授接受央视新闻采访
- ◇ 徐达副教授应邀作客央广网《每日一习话》栏目
- ◇ 顾益康教授应邀在“乡村振兴齐鲁论坛 2023”作主旨演讲并接受媒体采访
- ◇ “潮新闻”采访我院鲁可荣教授
- ◇ 潘伟光教授点评社会资本下乡
- ◇ 潘伟光教授应邀参加浙江“金牛奖”评选启动活动并接受媒体采访
- ◇ 顾益康教授应邀作客南通广播电视台《大家有约》栏目
- ◇ 潘伟光教授在《光明日报》发表专家观点

科学研究

- ◇ 研究院在“浙江省哲学社会科学优秀成果奖”评选中再创佳绩
- ◇ 吴伟光教授团队研究成果在《中国农村经济》发表
- ◇ 曾起艳副教授成果在《农业经济问题》发表
- ◇ 刘传磊博士团队研究成果在《中国农村观察》发表
- ◇ 吴伟光教授团队研究成果在《中国农业大学学报》发表
- ◇ 徐彩瑶博士团队研究成果在《Regional Studies in Marine Science》发表

活动举办

- ◇ 第六届乡村振兴智库论坛成功举办
- ◇ 研究院承办临安区“深入实施‘八八战略’全面推进乡村振兴”理论研讨会
- ◇ 研究院召开学术委员会扩大会议
- ◇ 研究院召开“空心村”治理课题推进会
- ◇ 乡村振兴大讲堂（第24期）——张云华研究员作题为“学习习总书记关于‘三农’工作的重要论述”的学术报告
- ◇ 乡村振兴大讲堂（第25期）——张国平教授作题为“2024年国家社科课题设计的方法与技巧”辅导报告

培训授课

- ◇ 研究院为金华市举办强村富民乡村振兴专题培训班
- ◇ 研究院特约研究员陈嫩华赴广东茂名等地授课
- ◇ 谢芳婷副教授应邀为重庆市林业系统领导干部作培训讲座

智库影响

- ◇ 研究院浙江省新型高校智库绩效评估结果为A
- ◇ 农林经济管理学科成功获批农林经济管理博士后科研流动站

- ◇ 杨建辉副教授与朱臻教授助力杭州市农业农村局入选杭州争当浙江高质量发展建设共同富裕示范区城市范例理论课题赛马优秀名单
- ◇ 潘伟光教授团队支撑遂昌县获批省级共同富裕试点
- ◇ 朱哲毅副教授在浙江省第十三届高校青年教师教学竞赛中斩获佳绩！
- ◇ 徐彩瑶副教授和朱哲毅副教授受聘为“天目优秀青年学者”

会议交流

- ◇ 吴伟光教授应邀参加“学习《深化集体林权制度改革方案》座谈会”
- ◇ 顾益康、潘伟光两位教授应邀参加重庆山区库区调研座谈等活动
- ◇ 张俊飏教授和吴伟光教授受邀出席“生态资产管理与中国式现代化战略咨询会”
- ◇ 沈月琴教授应邀参加2023年全国新农科论坛并作主旨报告
- ◇ 沈月琴教授率团参加第二十一届中国林业经济论坛
- ◇ 张俊飏教授出席湖北省城乡统筹发展研究会2023年年会暨乡村振兴·城乡统筹·共同富裕研讨会并作主旨发言
- ◇ 王成军教授带队参加浙江省农业经济学会2023年年会
- ◇ 徐彩瑶博士应邀参加第二十二届中国生态学大会并作分会场报告
- ◇ 徐彩瑶博士及团队应邀赴国家林草局华东调查规划设计院开展学术交流

《湖北水产业发展应对日本核污染水排海的对策建议》

获湖北省主要领导圈阅

近日，由我院首席专家张俊飏教授撰写提交的咨政要报《湖北水产业发展应对日本核污染水排海的对策建议》获得湖北省主要领导圈阅。

要报指出，湖北作为我国重要的水产品大省，淡水产品产量常年位居全国第一，在保障国家水产品安全方面发挥了重要作用。日本核污染水排海对我国水产品市场的主要影响表现为：一是国内海产品市场供给将面临巨大压力；二是海产品市场消费或将遭遇信任与信心危机；三是海产物及其加工品遭受波及概率增加。面对日本核污染水排海及其连锁反应，必须清晰识别水产业发展情势，研究报告提出了一系列旨在推进湖北淡水产品产业健康发展的政策建议。

潘伟光教授接受央视新闻采访

12月19-20日，中央农村工作会议在北京召开。今年中国农业农村经济运行如何？2024年三农工作如何干？乡村振兴如何全面推进？12月22日，央视新闻邀请中央农办、农业农村部乡村振兴专家委员会委员张红宇等专家对相关政策进行了深度剖析解读。在谈及“‘千万工程’实施以来，浙江乡村在哪些方面变化最大”的话题时，我院执行院长潘伟光教授作为视频连线专家，通过云连线的方式作了解答。

潘伟光教授在接受采访时指出，“千万工程”实施以来的二十年间，给浙江乡村带来了全方位的变化。第一，最可感可及的是带来了万千美丽乡村，甚至在一定程度上使乡村成为了城市人向往的诗和远方。第二，是为农民带来了富裕，浙江省连续二十多年农民人均收入居于全国省区首位。例如，德清县仙潭村农民人均收入达4.6万元，主要得益于美丽乡村建设后形成的新产业、新业态所带来的经济蝶变，农民腰包越来越鼓，村集体经济也在大幅提升，富民强村在美丽乡村建设过程中有了很大提升。第三，促进了城乡融合发展，包括城乡公共基础设施建设，教育、



医疗、养老等公共服务一体化等都在进一步推进。第四，改善了干群关系。

“千万工程”在实施的过程中，引导农村地区把整治村庄和经营村庄结合起来，把改善村容村貌与发展生产、富裕农民结合起来，走出了一条迈向农业高质高效、乡村宜居宜业和农民富裕富足的新路子。

徐达副教授应邀作客央广网《每日一习话》栏目

近日，我院徐达副教授应邀作客央广网《每日一习话》栏目，解读2021年2月25日习近平总书记在脱贫攻坚总结表彰大会上的讲话。本期栏目已于12月19日正式播出，当前网络点击量已近70万次。

徐达副教授指出，农业农村农民问题是关系国计民生的根本性问题，解决好“三农”问题是全党工作的重中之重。没有农业农村的现代化，就没有我们国家的现代化。从这个维度去观察，我们全面实施乡村振兴战略是一项久久为功的系统工程，需要走很长的路，其目标是实现农业农村现代化。

党的十八大以来，以习近平同志为核心的党中央团结带领全国各族人民打赢脱贫攻坚战，彻底消除绝对贫困，在中华大地全面建成小康社会。数据显示，今年前三季度，我国农村居民人均可支配收入达15705元，扣除价格因素实际增长7.3%，人们的幸福感和获得感不断增强。近年来，从中央到地方始终把“三农”工作作为重中之重，持续深化农业科技协同创新，以数字赋能助

力农业产业转型。当前，全国农业科技进步贡献率达 62.4%，农作物耕种收综合机械化率达到 73%，农业科技整体水平已迈入世界第一方阵。



全面推进农业农村现代化是建设农业强国的内在要求和必要条件，是助力我国向第二个百年奋斗目标进军的强劲动力。新征程上，我们要深刻领悟“农为邦本，本固邦宁”，以久久为功的毅力和雄心，积极探索全面实施乡村振兴的新思路、新方法和新模式，聚焦乡村地域产业的系统

擘画与转型、乡村文化的活化转译与高质量呈现、乡村人居环境的综合整治与再升级、乡村治理体系的迭代完善和数字转型等，加快农业农村现代化的前进步伐，努力绘就“农业新业态、农村新生活、农民新面貌”的美好画卷。

《每日一习话》是央广网的重点时政新媒体栏目，先后获评《中国新闻出版广电报》“全国新闻出版深度融合创新发展创新案例”，荣获中央广播电视总台优秀栏目一等奖、国家广电总局全国优秀网络视听节目等奖项。自 2018 年 6 月 1 日开播以来的 5 年间，累计播出节目 1800 多期。节目每天精选习近平总书记原声金句用典并邀请专家评论解读，文风清新、立意深远，全面、系统、深入地阐释习近平总书记重要讲话精神，以接地气的方式推动党的创新理论“飞入寻常百姓家”。

顾益康教授应邀在“乡村振兴齐鲁论坛 2023”作主旨演讲 并接受媒体采访

10月13日-14日，由山东省政府发展研究中心、山东省农业农村厅（乡村振兴局）、中共山东省委党校（山东行政学院）、淄博市人民政府主办的“乡村振兴齐鲁论坛 2023”在淄博市举行。论坛邀请国务院发展研究中心农村经济研究部部长、研究员叶兴庆，中国农业大学副校长、国家乡村振兴研究院副院长林万龙，浙江省乡村振兴研究院首席专家、原浙江省农办副主任顾益康出席主论坛并作主旨演讲。

论坛上，顾益康讲述了“千村示范、万村整治”工程与乡村振兴之间的关系，以及该工程实施的背景及总体要求。顾益康主任认为，“千万工程”的成功经验在于坚持“执政为民重三农”，把改善农村人居环境的美丽乡村建设作为缩小城乡差距的主抓



手；在于坚持“以人为本谋三农”，把农民群众对美好生活追求作为三农工作的奋斗目标；在于坚持“统筹城乡兴三农”，构建了“以工促农、以城带乡”新型城乡关系；在于坚持一张蓝图绘到底，与时俱进深化“千万工程”内涵目标；在于坚持一把手亲自抓，构建五级书记抓工程建设的强大工作保障体系。

针对未来“千万工程”持续深化推进的新思路和新举措，顾益康主任提出，推广“千万工程”经验做法，要从当前全面建成

小康社会新时代、消费迭代升级新时代、城乡融合发展新时代、生态文明建设新时代、数字化变革新时代、高质量发展共同富裕新时期的实际需求出发。要把促进美丽乡村向未来乡村和富丽乡村迭代升级作为深化“千万工程”的新方向，把工作重心从建设乡村转向经营乡村。

会上，顾益康教授还就“土特产：小产业如何做成大品牌”“乡村振兴要怎么做”等话题接受来自山东《三农新闻联播》、淄博日报的采访。

“潮新闻”采访我院鲁可荣教授

12月21日，潮新闻就“乡村著名行动，乡村怎样‘著名’？”这一主题，采访了我院农村文化与乡村社会治理研究中心方向带头人鲁可荣教授。

鲁可荣教授在接受采访时表示，通过数字地名标志，用数字赋能和美乡村建设，有助于打造乡村整体智治平台，建立智慧化的生活、管理和服务



体系。乡村著名行动通过对乡村文化进行整体性挖掘利用，在传承中创新、创新中发展，对乡村产业振兴、治理有效、文化传承等发挥基础性作用，“可以说，地名本身就是一种文化生产力”。

潘伟光教授点评社会资本下乡

12月1日，“潮新闻”刊发《浙江激励农业农村重大项目投资，资本下乡如何激活乡村》一文，我院执行院长潘伟光教授围绕本话题，作了题为“社会资本下乡，加速农业农村价值重塑”的专家点评。

潘伟光教授认为，近年来，围绕农业农村现代化先行，浙江大力推动科技、人才、资本进乡村，持续激活农业农村发展活力。

农业农村的发展在新时代蕴藏着新价值，也是能转换为市场价值的无限潜力。社会资本下乡，带来的不仅仅是资金、项目，



还有资源要素整合的平台。社会资本具备更加敏感的市场嗅觉，能有效整合农业农村的科技、人才等要素，推动特色农产品的深

加工，加快传统农业向高质高效农业的升级迭代，带动农民和村集体增收，同时也在加速农业农村价值重塑。

在拉动资本要素扎根乡间，浙江有着诸多优势。作为民营经济大省，浙江民间资本投资活跃，农村正成为大量资本流向的广阔天地。乡贤资源得天独厚，众多有情怀、有能力的浙江籍企业家回乡投资、实业兴乡。良好的营商环境，也为资本注入乡间提供了肥沃土壤。依托自然生态环境和市场区位优势，浙江在农业产业链延伸、农旅结合等方面发展势头良好。

“十四五”时期，我省被赋予高质量发展建设共同富裕示范区的新使命，在合理配置农业农村发展要素、迸发市场活力上，

需要社会资本扮演重要角色。在推进社会资本下乡过程中，一方面需要建立起良好的利益联结机制，处理好社会资本与农民、村集体的关系，提升农民收入和村集体收入，让农民有真切的获得感和幸福感。另一方面，政府公共服务持续发力，解决好项目用地、农地流转等问题，引导社会资本良性落地发展，推广成功经验，鼓励机制创新。

可以预见，随着浙江多举措推动社会资本下乡向稳向好发展，农业强、农村美、农民富的图景将更为壮阔。

潘伟光教授应邀参加浙江“金牛奖”评选启动活动 并接受媒体采访

11月28日，2023年度浙江乡村振兴共富带头人“金牛奖”评选活动启动仪式在金华市金东区举行。活动以“‘千万工程’看‘浙’里，和美乡村我的家”为主题，发动浙江社会各界推选促进农业高质量发展、乡村宜居宜业、农民富裕富足的乡村振兴共富带头人，最终评选出10名本年度“金牛奖”获得者。潘伟光教授作为专家代表应邀参加“金牛话共富”分享会等相关活动。



“金牛话共富”分享会由浙江之声电台节目主持人方雨主持，潘伟光教授与浙江米果果生态农业集团有限公司党支部书记、董事长陈照米（2018年度“金牛奖”获得者），安吉县鲁



家村党委书记朱仁斌（2017年度“金牛奖”获得者）以及金东区赤松镇北山口村党支部书记叶静忠围绕“千万工程”的现实意义，产业经营、人才振兴、农民农村共同富裕展开讨论交流。潘伟光还接受了媒体采访，点评“金牛奖”评选活动。浙江新闻联播、浙江之声、潮新闻、腾讯等国内多家媒体进行了相关报道。

顾益康教授应邀作客南通广播电视台《大家有约》栏目

近日，我院首席专家顾益康教授应邀作客南通广播电视台《大家有约》栏目，解码“千万工程”背后生生不息的力量。本期栏目已于12月18日正式播出。

顾益康教授在接受采访时，回忆了他当年作为浙江省农业和农村工作办公室副主任时，陪同时任浙江省委书记习近平同志深入浙江各地农村进行调查研究时的经历，讲述了“千万工程”重大决策提出的背景。顾益康教授指出，2003年6月5日，在习近平同志亲自谋划、亲自部署、亲自推动下，“千村示范、万村整治”工程拉开历史大幕，由此切实的改写了浙江几万个村庄的命运。“千万工程”的实施



不仅改变了浙江的历史进程，也改变了中国今后发展的历史进程，为世界提供了中国绿色发展的样板。

顾益康教授认为，“千万工程”最伟大的战略构想在于，一方面通过环境大整治改变了农村的人居环境，另一方面促进了城市基础设施向农村延伸，城市公共服务向农村覆盖，城市现代文明向农村辐射，形成了以工促农、以城带乡的机制，从而带动了农村生活质量的提升，真正缩小了城乡差距。美丽乡村的建设让城乡融合进入了一个新时代，未来城市和农村之间的关系将会被重新定义，展现出城市和乡村双向互动的趋势。

据悉，《大家有约》是南通广播电视台在2011年10月23日推出的一档人物访谈节目，运用多元的电视语言，给观众一次和精英名家之间的促膝交谈，不仅让交谈有“营养”更让智慧“可口”。从开播至今已经有俞敏洪、范增、韩美林等各个领域的杰出人物相继走进节目分享他们的故事。

潘伟光教授在《光明日报》发表专家观点



《光明日报》10月23日第5版《红船初心》专刊发表了《水光山色里 振兴路更宽——浙江杭州临安区以高品质生态环境支撑高质量发展》文章，潘

伟光教授应邀以专家视角发表了“让高品质生态环境与高质量发展互促共进”文章。

文中，潘伟光教授指出“绿水青山就是金山银山”理念深刻揭示了生态环境保护 and 经济发展协同共生的内在规律。形成生态环境保护 and 经济发展正向互促共进的良好关系，要从思想理念、行动路径、制度政策等方面共同发力，推动高质量发展取得新成效。

研究院在“浙江省哲学社会科学优秀成果奖”评选中再创佳绩

12月20日，第二十二届浙江省哲学社会科学优秀成果奖获奖名单正式公布，我院吴伟光教授团队成果“浙江省率先实现碳达峰、碳中和路径对策研究”荣获应用对策研究与社科普及优秀成果一等奖；沈月琴教授团队成果“浙江省生态振兴促进农民农村共同富裕的实现路径研究”荣获应用对策研究与社科普及优秀成果二等奖；张俊飏教授团队成果“‘绿色化’的重大意义及实现途径研究”和储小崑教授团队成果“宋元以来契约文书俗字研究”均荣获基础理论研究优秀成果二等奖；蒋培副教授团队成果“转型期农村生活污染治理的机制选择：基于浙江三个村庄的经验研究”荣获基础理论研究优秀成果青年奖。

浙江省哲学社会科学优秀成果奖每两年评选一次，研究院已连续四届荣获浙江省哲学社会科学优秀成果奖一等奖。

吴伟光教授团队研究成果在《中国农村经济》发表

近日，由我院吴伟光教授团队合作撰写的学术论文《“两山”理念的有效载体与实践：林下经济的经济效应、环境效应及其协同逻辑》在《中国农村经济》2023年第10期发表。

该论文通过经济学模型推理和典型案例分析，证明了林下经济经营活动在创造经济价值的同时同样会创造生态价值，认为当林下经济所形成的生态价值有利于当地生态环境提升时，经营主

体经营的林下经济及其周边生态环境的经济价值也会显现，即产生正向的生态反馈效应。浙江省松阳县林下经济经营模式表明科学的林下经济经营能够实现经济效应和环境效应的协同发展。研究建议，林下经济的经营，一要把握经营的开发强度，既要考虑到林地要素投入的重要性，也要注重森林生态环境的承载力；二要重视政府帮扶和资金补贴的效能，秉持经济效应与环境效应协同发展的可持续经营理念；三要建立全国统一的林下经济产品市场来激发林下经济市场价值，带动林下经济产品的国内内循环甚至是国际外循环。

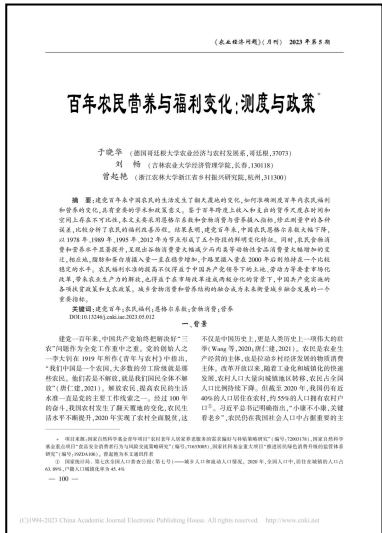


期刊简介：《中国农村经济》期刊是浙江农林大学认定的 A 类期刊，由中国社会科学院农村发展研究所主办，是经济学和管理学类权威性学术期刊，农业经济“四大刊”之首。系国家自然科学基金首批重点资助期刊、国家自然科学基金委员会管理科学部认定的管理科学重要学术期刊。根据《中国学术期刊影响因子年报（人文社会科学·2022 版）》，《中国农村经济》复合影响因子为 14.046，期刊综合影响因子为 10.264，在 488 种经济类学术期刊中排名第三，排在《经济研究》《中国工业经济》之后。根据《世界期刊影响力指数报告》，《中国农村经济》世界学术影响力指数（WAJCI）为 2.75，在全球 37 种农业经济类学术期刊中排名第三。

曾起艳副教授成果在《农业经济问题》发表

由研究院研究人员曾起艳副教授作为通讯作者合作撰写的论文《百年农民营养与福利变化：测度与政策》在《农业经济问题》发表。

文章采用恩格尔系数和食物消费与营养摄入指标，修正测量中的各种误差，比较分析了农民的福利改善历程。结果表明，建党百年来，中国农民恩格尔系数大幅下降，以1978年、1989年、1995年、2012年为节点形成了五个阶段的鲜明变化特征。同时，



农民食物消费和营养水平显著提升，呈现出谷物消费量大幅减少而肉类等动物性食品消费量大幅增加的变迁。相应地，脂肪和蛋白质摄入量一直在稳步增加，卡路里摄入量在2000年后则维持在一个比较稳定的水平。农民福利水准的提高不仅得益于中国共产党领导下的土地、

劳动力等要素市场化改革，带来农业生产力的解放，也得益于在市场改革造成两极分化的背景下，中国共产党实施的各项扶贫政策和支农政策。城乡食物消费和营养结构的融合成为未来衡量城乡融合发展的重要指标。

《农业经济问题》创刊于1980年，由中国农业经济学会、中国农业科学院农业经济与发展研究所主办，是目前公认的“三农”研究领域权威性综合性学术期刊，浙大一级期刊、CSSCI来源期刊，复合影响因子(2023版)10.082。

刘传磊博士团队研究成果在《中国农村观察》发表

近日，由研究院咨询部主任刘传磊等人合作撰写的论文《村社嵌入乡村建设项目的实现路径与机制构建》在《中国农村观察》2023年第5期发表。

课题组在多个省（市）的调研发现，地方政府在推进乡村建设项目过程中过度依赖招标投标等技术治理手段，普遍将村社集体排除在外，导致市场主体合谋行为防范困难、财政资金耗散严重、项目质量难以保障。文章采用案例研究方法，基于对浙江省杭州市临安区三年的跟踪研究发现：村社集体可以通过创新市场经营主体，承揽中小型乡村建设项目，嵌入项目决策、项目实施和项目监管等环节，完成村庄公共品的供给，破解项目制困境。在村社嵌入乡村建设项目的过程中，构建以“五议一审两公开”为规范的项目决策嵌入机制、以内部控制为核心的项目实施嵌入机制和多元主体参与的项目监管嵌入机制等，可以提高资金使用绩效和乡村建设项目质量。研究认为：实施乡村建设行动，可以通过村社嵌入摆脱技术治理的路径依赖；村社嵌入与招标投标等技术治理不是非此即彼的二元对立关系，应在二者的不断调适与互补中，推进乡村建设行动的有效实施。政府部门要超越部门利益，拓宽村社嵌入乡村建设项目的范围，尤其要解决好纪委“小微权力”运行规



范、招标办招标投标管理办法等制度规范中存在的部门性问题，促进各部门协同推进改革试点。

《中国农村观察》（双月刊），由中国社会科学院主管、中国社会科学院农村发展研究所主办，是目前公认的“三农”研究领域权威性综合性学术期刊。根据《中国学术期刊影响因子年报》（2022版），《中国农村观察》复合影响因子为 8.833，期刊综合影响因子为 5.972，在农业经济类 50 种学术期刊中名列第二，在 488 种经济类学术期刊中排名第九。

吴伟光教授团队研究成果在《中国农业大学学报》发表

近日，由我院吴伟光教授与山西财经大学曹先磊副教授等人合作撰写的学术论文《“双碳”背景下林业碳汇项目经营不确定性对投资者投资门槛的影响——以 4 省份林业碳汇项目为例》在《中国农业大学学报》（我校 A 类期刊）2023 年第 12 期发表，吴伟光教授为通讯作者。

为探究碳达峰碳中和目标下林业碳汇项目经营不确定性对投资者投资门槛的影响，该论文以浙江省、福建省、广东省和湖北省的 4 个典型林业碳汇项目



案例为研究对象，聚焦林业碳汇项目经营面临的碳价格和技术进步不确定性，采用实物期权投资

决策理论和求解方法，构建双重不确定性条件下投资者开展林业碳汇项目投资的门槛评价模型，研究林业碳汇项目经营面临的

碳价格与技术进步不确定性对投资者投资门槛的影响与差异。并进一步揭示出在双重不确定性条件下其他经济参数对投资者投资门槛的影响效应。研究表明：不同类型林业碳汇项目投资门槛存在明显差异，经营类林业碳汇项目明显低于造林类林业碳汇项目；碳价格波动率对不同类型林业碳汇项目投资门槛有显著的正向影响；在碳价格和技术进步双重不确定条件下，劳动力价格与肥料价格对不同类型林业碳汇项目投资门槛值有显著的正向影响。

徐彩瑶博士团队研究成果

在《Regional Studies in Marine Science》发表

由我院徐彩瑶博士为第一作者，孔凡斌教授为通讯作者，李博伟副教授等为合作作者共同撰写的论文《Coupling mechanism of C:N:P stoichiometry between plant and soil after long-term reclamation in the coastal area, eastern China》在SCI期刊《Regional Studies in Marine Science》发表。该文是徐彩瑶博士主持的浙江省社科一般项目“自然生态系统及流域水土环境治理体系和治理能力现代化研究（21YJRC12-2YB）”的阶段性成果。

文章认为，人类围垦活动显著影响沿海湿地生态系统的生态过程和生态要素的平衡。C:N:P化学计量学在探索长期围垦后沿海地区植物-土壤系统的生态过程和养分循环方面具有重要作用。本文以江苏沿海围垦区为例，测定植物碳（C）、氮（N）、

磷 (P) 含量和土壤总有机碳 (TOC)、总氮 (TN)、总磷 (TP) 含量并分析植物和土壤 C:N:P 化学计量特征, 进一步采用结构方程模型 (SEM) 探讨植物与土壤 C:N:P 化学计量的耦合机理。结果表明, 围垦后沿海湿地土壤通过脱水脱盐过程逐渐积累养分并转化为可耕作土壤。土壤 TOC、TN 和 TP 含量随围垦时间的增加而增加, 土壤 C:N、N:P 和 C:P 的特征随之发生变化。随着围垦时间的延长, 植物 C 含量降低, P、N 含量增加, 植物 C:N、N:P 和 C:P 的特征随之变化。研究表明, 沿海围垦区植物生长主要受 N 元素的限制。植物和土壤 C:N:P 化学计量特征耦合紧密, 土壤 N:P 在一定程度上能够较好地预测植物 C:P 和 N:P 比值。



第六届乡村振兴智库论坛成功举办

10月28日，第六届乡村振兴智库论坛在浙江农林大学隆重召开。本次论坛以“全面推进乡村振兴 建设宜居宜业和美乡村”为主题，由浙江农林大学浙江省乡村振兴研究院、浙江农林大学经济管理学院主办，浙江省乡村振兴联盟、浙江省“三农”智库联盟、浙江省农业农村现代化研究院、浙江农林大学生态文明研究院、中国林业经济学会现代乡村林业专业委员会、《农业经济问题》《China Agricultural Economic Review》《浙江社会科学》《世界农

业》共同协办。党委书记朱斌，党组成员、秘书长刘东，浙江发展研究院院



浙江农林大学浙江省社科联长刘东，浙江发展研究院院

开幕式并致辞。浙江农林大学副校长吴家胜主持论坛开幕式。来自北京大学、复旦大学、南开大学、中国农业大学、北京林业大学、农业农村部农村经济研究中心等93家高等院校、科研院所及企事业单位的特邀专家、期刊代表、征文作者代表、智库联盟单位代表、乡村振兴研究院全体人员、师生代表等共计500余人参加了会议。

刘东对智库论坛召开表示祝贺。她指出，今年是全面学习贯彻党的二十大精神开局之年，也是浙江“千万工程”实施20周

年，当前又是全省深入学习贯彻习近平总书记考察浙江重要讲话精神之际，本次论坛以“全面推进乡村振兴 建设宜居宜业和美乡村”为主题，是一次很好的学习贯彻总书记重要讲话精神的重要行动，很有现实意义。浙江农林大学浙江省乡村振兴研究院作为浙江省重点培育智库，已经发展成为我省“三农”领域的重要研究平台。尤其是今年，研究院多次受邀在部委理论中心组学习、在全国性论坛介绍浙江“千万工程”经验，在《人民日报》《光明日报》《经济日



报》等主流媒体积极宣传阐述“千万工程”的深刻内涵，产生了积极广泛影响。新时代、新使命、新担当，全省三农社科理论工作者和三农智库要强化调查研究、强化能力提升、强化合作开放、强化宣传转化，着力提升政策影响力和学术公认度，讲好浙江、中国的乡村振兴故事，奋力谱写中国式现代化浙江新篇章，为全面推进乡村振兴提供理论支撑和智力支持。



朱斌对智库论坛的召开表示祝贺。他指出，浙江农林大学经过65年发展，坚持把论文写在祖国大地上，牵头组建了浙江省109所高校助力乡村振兴联盟，成为服务乡村振兴和共同富裕建设的主力军。服务“三

兴联盟，成为服务乡村振兴和共同富裕建设的主力军。服务“三

农”发展，浙江农林大学使命光荣、责无旁贷。他强调，没有文科的大学是不完美的，浙江农林大学 65 年栉风沐雨、砥砺奋进的发展史，可以看到两个字：“精神”。文科要为学校持续注入“坚忍不拔、不断超越”的精神做贡献。希望论坛加强专家学者的合作交流，为促进农业高质高效、乡村宜居宜业、农民富裕富足，共同谱写农业农村改革发展的华彩乐章，贡献智慧和力量！

钱文荣代表浙江省乡村振兴智库联盟表示，共同举办论坛是智库之间增加交流、增进合作、启迪思想、大成集智的一种好方式。来自全国各地的



专家学者，共同探讨新发展阶段全面推进乡村振兴重大思路、战略路径和重要举措，是一次体现“三农”学者使命和担当的非常有意义的活动。

本次智库论坛邀请浙江省社科联原一级巡视员邵清，国务院参事、中国农业大学教授何秀荣，北京大学博雅特聘教授徐晋涛，浙江大学中国农村发展研究院院长钱文荣，南京农业大学经济管理学院院长徐志刚，国家林业和草原局发展研究中心副主任刘璨，中国社会科学院农村发展研究所土地经济研究室主任郜亮亮，浙江农林大学浙江省乡村振兴研究院首席专家张俊飏，中共浙江省委高质量发展建设共同富裕示范区咨询委员会专家委员、浙江省乡村振兴研究院首席专家顾益康等“三农”领域的著名专

家学者，分别以“做好新型智库建设的若干关键问题”“关于农业强国的认识和思考”“关于深化集体林权制度改革的思考”“农业强国建设中的经营主体培育问题”“农业强国背景下我国农业经济高质量发展的若干问题”“中国集体林权制度改革回顾与展望”“关于农地‘三权分置’改革的思考”“乡村振兴必须抓好‘人才振兴’”“深化‘千万工程’的新思考”为题作主旨报告。浙江农林大学副校长、研究院院长沈月琴，经济管理学院院长吴伟光教授，研究院执行院长潘伟光教授分别主持了报告。

本次论坛分设“乡村产业发展”“乡村生态建设”“乡村文化治理”“乡村改革发展”四个分论坛，来自全国高校、科研机构的33位征文作者代表分享了最新学术成果。



本次论坛邀请《China Agricultural Economic Review》《世界农业》《Agricultural and Rural Studies》等期刊，举行了“学术期刊与作者面对面”活动。

论坛共收到300余篇征文投稿，评审出56篇优秀论文，其中一等奖8篇，二等奖20篇，三等奖28篇。会上为获奖论文作者颁发了获奖证书。

副校长、研究院院长沈月琴教授对论坛进行了总结讲话。她指出，本次论坛呈现特邀专家层次高、主旨报告水平高，报告专家多、议题多、参与单位及人员多，学术和咨政相互融合的“两



高三多一融合”特点。大家志同道合、集思广益、大成集智，为国之大者——乡村振兴大事业出谋划策，各抒己见、相互启迪、激荡思想，共同探讨新

发展阶段全面推进乡村振兴重大思路和重要举措，探讨中国式农业农村现代化理论、政策和实践，必将对全面推进乡村振兴研究的进一步深化，建设宜居宜业和美乡村实践创新起到重要的推动作用。

研究院承办临安区“深入实施‘八八战略’全面推进乡村振兴”理论研讨会

12月6日，研究院共同承办的临安区“深入实施‘八八战略’全面推进乡村振兴”理论研讨会顺利召开，省内外专



家学者齐聚一堂，共商乡村振兴大计，探寻高质量发展之路。省社科联副主席陈先春，区委书记杨国正致辞。市委第二巡回督导组副组长蒋银泉到会指导。研究院院长沈月琴、学术委员会主任何秀荣、执行院长潘伟光等受邀出席会议。

副校长、研究院院长沈月琴为新增列研究基地太湖源镇指南村、於潜镇潜东村、清凉峰镇新都村授牌。何秀荣教授作题为《忠



实践行“八八战略” 创新推进“千万工程”》的主旨发言。浙江省政策研究室原副主任、浙商发展研究院副院长郭

占恒作专家报告，新华社《瞭望东方周刊》副总编辑王啟广，浙江省新时代“枫桥经验”研究院院长、教授金伯中，中国传媒大学艺术研究院党委书记、教授刘京晶，国家发展与战略研究院研究员、院长助理马亮等作了主旨发言。

研究院召开学术委员会扩大会议

10月27日，浙江省乡村振兴研究院召开学术委员会扩大会议。会议在回顾研究院五年工作基础上，对研究院未来发展进行了研讨。学术委员会主任、国务院参事、中国农业大学教授何秀荣，学术委员会副主任、浙江农林大学副校长、浙江省乡村振兴研究院院长沈月琴，学术委员会委员、北京大学博雅特聘教授徐晋涛，学术委员会委员、南京农业大学经济管理学院院长徐志刚，特邀嘉宾浙江省社科联原一



级巡视员邵清、中共浙江省委高质量发展建设共同富裕示范区咨询委员会专家委员顾益康、国家林业和草原局发展研究中心副主任刘璨、中国社会科学院农村发展研究所土地经济研究室主任郜

亮亮，浙江省乡村振兴研究院首席专家、方向带头人、中心主任，以及研究院班子成员等 20 余人参加此次会议。会议由学术委员会主任何秀荣教授主持。

执行院长潘伟光汇报了研究院五年来取得的主要成效、存在的问题及下一步打算。与会专家对研究院五年来取得的成效给予了充分肯定，并就研究院未来发展提出三个方面的建议。一是明确智库定位，找准特色方向，做好未来发展规划；二是对标智库考核指标，扬长补短，持续提高智库影响力；三是强化顶层设计，精心打造特色品牌产品。

通过此次学术委员会扩大会议，厘清了研究院未来发展方向和重点工作。接下来，研究院将紧紧围绕智库建设的新要求，开拓奋进、协同创新，努力成为具有全国重要影响力的新型智库。

研究院召开“空心村”治理课题推进会

12 月 22 日上午，“空心村”治理课题推进会在衣锦校区实验大楼 310 会议室召开。民盟省委会调研部部长张庆庆等一行六人，以及副校长、研究院院长沈月琴、首席专家张俊飏、执行院



长潘伟光、副院长尹国俊、乡村环境与美丽乡村建设研究中心方向带头人王成军、农林经济与乡村产业发展研究中心方向带头人吴伟光教授及研究院

专职研究人员等近二十人参会。会议由沈月琴主持。

会上，沈月琴教授提出四点建议，一是强化组织建设，加快理论研究总体方案的落实、落地；二是以目标为导向，聚焦重点典型研究领域展开工作；三是明确任务分工，高效把控项目进度，重视成果产出；四是深化开放协同，加大学科参与力度，推动形成优势互补，进而实现合作共赢。

潘伟光教授围绕“空心村”前期研究及推进计划进行了汇报。张庆庆部长对研究院的前期研究工作给予充分肯定，同时期望未来双方能进一步加强合作交流、实现资源共享。耿槟副研究员等多位专家对“空心村”治理课题的研究规划提出了自己的见解。

会后，研究院还举行了特约研究员的聘任仪式，沈月琴向徐保根、黄镇、耿槟等三位专家颁发了特约研究员聘书。

乡村振兴大讲堂（第 24 期）——张云华研究员作题为“学习习总书记关于‘三农’工作的重要论述”的学术报告

11月2日下午，乡村振兴大讲堂第24期在浙江省乡村振兴研究院310会议室举行，国务院发展研究中心农村经济研究部副部长张云华研究员应邀作题为“学习习总书记关于‘三农’工作的重要论述”的学术报告，50多位教师及研究生、本科生代表参会。此次报告会由浙江农林大



学人文社科处和浙江省乡村振兴研究院共同主办，讲座由浙江农林大学人文社科处处长、我院乡村环境与美丽乡村建设研究中心方向带头人王成军教授主持。

张云华研究员首先简要介绍了习近平总书记关于建设农业强国、实施乡村振兴战略、坚持农业农村优先发展、坚持农业农村现代化一体设计和一体推进、坚持实施精准扶贫和精准脱贫的脱贫方略、坚持“把中国人的饭碗牢牢端在自己手中”的粮食安



全论断，以及国家粮食安全战略等“三农”重要论述。随后，他围绕国家粮食安全战略，阐述了以我为主、立足国内、确保产能、适度进口、科技支撑的战略思想。最后，他系统分析

了乡村振兴战略，指出“三农”工作重心已经实现历史性转移，人力投入、物力配置、财力保障都要转移到乡村振兴上来，总的要求仍然是全面推进产业、人才、文化、生态、组织“五个振兴”。

张云华研究员由浅入深、由表及里地梳理了习总书记关于“三农”工作的重要论述。张云华研究员还与在座师生就我国“三农”现状进行深入讨论，为在座师生进一步开展相关研究提供了新思路。

乡村振兴大讲堂（第 25 期）——张国平教授作题为“2024 年国家社科课题设计的方法与技巧”辅导报告

11 月 17 日下午，乡村振兴大讲堂第 25 期暨青山湖第 38 讲在浙江省乡村振兴研究院 310 会议室举行。国家二级教授张国平教授应邀作题为



“2024 年国家社科课题设计的方法与技巧”的学术报告，40 多位教师及博士生代表参会。报告会由浙江省乡村振兴研究院执行院长潘伟光教授主持。

张国平教授就如何写好国家社会科学基金申请书进行了详细介绍，他提出课题设计的三大准则，一是“高处着眼”，要将



个人选题和国家发展相结合，站在高位上去选择选题；二是以“本”为本，申请人的实力水平积累和思考都要靠本子实力来说话；三是评委中心论，

要琢磨评委的思维方式，要站在评委的角度思考。并就标题的凝练、文献综述的写作，选题意义和研究价值以及研究内容应注意的问题进行了详细的讲解和剖析。

报告会后，张国平教授与师生就撰写基金中存在的问题展开了讨论，并对大家的疑问一一进行解答和指导。他将“重在选题、

优在论证、成在细节、贵在坚持”16字赠予与会师生，鼓励大家在基金申报的进程中都更上一层楼。张国平教授的报告由表及里、层层剥茧，为2024年国家社科基金申报指明了方向、提供了新思路。

研究院为金华市举办强村富民乡村振兴专题培训班

12月4日下午，研究院承办的金华市强村富民乡村振兴专题培训班顺利开班，金华市农业农村局党委副书记、副局长郑俊杰，以及金华市生态环境局、



科技局、商务局等部门及区县代表50余人参加培训。中央农办农业农村部乡村振兴专家咨询委委员赵兴泉、浙江省乡村

振兴研究院执行院长潘伟光，经管学院党委书记陈劲松等出席开班仪式。开班仪式由研究院培训中心副主任赵丰主持。

潘伟光致辞指出，今年是全面贯彻落实党的二十大精神开局之年，也是“千万工程”实施20周年。浙江省在建设社会主义现代化强国的新征程上被寄予排头兵、先行者的角色担当。此次培训班的开展既是对二十大精神的深入学习，又是对习总书记考察浙江重要讲话精神的深入贯彻。希望通过此次培训班，能为金华市乡村振兴走在前列充电、加油，为浙江省乡村振兴勇立潮头再立新功。

郑俊杰动员讲话指出，要深刻理解本次培训的时代背景，把握当前“三农”领域缩小“三大差距”、城乡融合发展、乡村市场化运营的中心工作。他强调，要珍惜此次培训计划机会，争取学有所思、学有所悟、学有所获，切实学出强农富农的责任担当。

本次培训班为期5天，研究院作了精心设计和准备，邀请中央农办农业农村部乡村振兴专家咨询委委员赵兴泉，浙江大学中国农村发展研究院教授张忠根，浙江省哲学社会科学规划专家组成员张若健，浙江省乡村振兴研究院首席专家顾益康，浙江省乡村休闲协会秘书长、浙江省乡村振兴研究院特约研究员巴芳，浙江农林大学继续教育学院副院长季宗富开设《循迹溯源学思想 “两个先行”建新功——学习习近平在浙江“三农”工作理论创新》《乡村产业振兴路径创新与实践案例》《以新型农村集体经济为核心的强村富民乡村集成改革》《以高质量乡村振兴促共同富裕的创新路径》《“千万工程”二十年的实践与经验》《运营点亮乡村——浙江乡村运营的探索与实践》专题讲座，还安排了以集体经济发展壮大为特色的光明村、以村落景区运营为特色的龙门秘境现场考察，并与当地干部、乡村运营师进行座谈交流。



研究院特约研究员陈嫩华赴广东茂名等地授课

11月17日下午，安徽省六安市“沉浸式跟学”乡村振兴专题培训班在浙江省委党校举行。我院特约研究员陈嫩华受邀作了“学习借鉴浙江‘千万



工程’经验加快推进六安乡村振兴发展”的专题辅导，来自该市各县（区）乡镇和村两级党组织主要负责人共 84 人参加了面授。陈嫩华还作为实训导师，对跟学学员的“结业论文”再作专题评价辅导。



11 月 23 日，陈嫩华应邀赴广东省茂名市开放大学（乡村振兴学院），为该市农村经营培训班作了题为“营造良好的法律和政策环境 稳步推进乡村经营”的辅导报告。来自该市 13 个农村职业经理人试点村的镇、村主要负责人，以及“百千万工程”指挥部、乡村振兴学院、自然资源局等相关负责同志共 61 人参加了培训，并受邀到柏桥、储良等村实地调研指导。

11 月 23 日晚上，应湖北省石首市农业农村局邀请，陈嫩华为该局 2023 年度基层农技人员知识更新班和高素质农民培育粮油产业带头人共 136 名赴



浙江培训学员作专题授课，从学习借鉴浙江“千万工程”实践经验、如何培训高素质职业农民等方面，为学员们打开思路、提供“素质秘方”。

谢芳婷副教授应邀为重庆市林业系统领导干部作培训讲座

近日，我院专职研究人员谢芳婷副教授应邀为重庆市林业系统领导干部作题为《浙江省集体林权制度改革探讨》的专题培训讲座。重庆市各区县林业局 90 余名领导干部参加了培训讲座。

今年 9 月，中共中央办公厅、国务院办公厅印发了《深化集体林权制度改革方案》（后简称《方案》），对深化集体林改作了系统部署，包括支持福建、江西、重庆建设深化集体林权制度改革先行区。集体林权制度改革对于巩固和完善农村基本经营制度、促进农民就业增收、建设生态文明、推动绿色发展具有重要意义。

谢芳婷副教授围绕浙江集体林权制度改革的历程、浙江集体林权制度改革中的创新做法及成效、浙江集体林权制度改革存在的问题及浙江深化集体林权制度改革的思路 and 探索等内容进行了专题培训，并结合典型案例介绍了浙江在集体林地经营权股份合作模式、集体林地地役权改革、绿色金融改革、商品林政策性支持保险等实践中的经验。丰富的授课内容获得学员一致好评，学员纷纷表示，浙江的经验做法为他们接下来开展深化集体林权制度改革提供了很好的思路和启示。

研究院浙江省新型高校智库绩效评估结果为 A

12月25日，浙江省教育厅办公室公布了浙江省新型高校智库绩效评估结果，我院作为2017年获批的浙江省新型高校智库（第一批），此次评估结果为A。“十三五”期间，省教育厅大力实施新型高校智库建设工程，分3批建设了41家浙江省新型高校智库。此次评估，主要考核智库的决策影响力、社会影响力、学术影响力、国际影响力以及未来发展潜力等。共评选出A级13家、B级17家、C级8家、D级3家。

2017年7月，我院前身“浙江‘三农’发展智库”获批浙江省新型高校智库。自成立以来，在社会各界的大力支持下，在研究院全体研究人员的共同努力下，紧紧围绕乡村振兴战略与共同富裕示范区建设，谋篇布局、开拓奋进、协同创新，取得了丰硕的成果，智库综合影响力大幅提升。近年来承担国家级项目40余项，其中国家社科重大项目3项，在CSSCI级别以上的学术期刊发表论文100余篇，编著出版《浙江乡村振兴研究报告》《千村故事》等系列著作70余部，获省哲学社会科学优秀成果一等奖等省部级科研奖励10余项。96件咨政报告获得领导批示，其中76件获省部级及以上领导批示，包括国家级领导人批示4件，中央部委领导批示13件，省部级主要领导批示30件。接受央视《新闻联播》《焦点访谈》等媒体采访100余人次，在《人

民日报》《光明日报》等发表理论文章 60 余篇。2021 年初，上榜《全球智库报告 2020》“2020 最佳新智库”。

研究院此次获评为“A 级”，是研究院全体成员多年来辛勤付出、不懈努力的结果，体现了教育厅对研究院多年来建设成效的充分肯定。展望未来，研究院将以服务国家乡村振兴重大战略为使命，以浙江乡村振兴的经验理论提升和推广为重点，与时俱进书写忠实践行“八八战略”新篇章，围绕系统打造“重要窗口”、在高质量发展中奋力推进中国特色社会主义共同富裕先行和省域现代化先行的要求，踔厉奋发，力争做出更高、更好的新成绩。

农林经济管理学科成功获批农林经济管理博士后科研流动站

近日，国家人力资源社会保障部、全国博士后管理委员会下发《关于批准新设东北师范大学哲学等 510 个博士后科研流动站的通知》，农林经济管理学科成功获批新设博士后科研流动站。这是学科平台建设上取得的又一突破性成绩，进一步完善了人才与师资培养体系，是贯彻落实学校“人才培养”中心工作的重大成果。博士后科研流动站的设立，一方面有助于推动高水平科研团队建设、产出标志性科研成果；另一方面，对于服务国家乡村振兴和生态文明战略，培养高层次专业研究人才和后备师资队伍也将发挥重要推动作用。

今后，农林经济管理博士后流动站将围绕林业经济管理、农业经济管理、资源环境经济等 3 大特色方向，重点聚焦生态文明

制度、山水林田湖草系统治理、森林碳汇经济与政策、国家公园自然保护地体系建设、生态产品价值实现与共同富裕、城乡融合发展等领域开展系统研究。

杨建辉副教授与朱臻教授助力杭州市农业农村局 入选杭州争当浙江高质量发展建设共同富裕示范区 城市范例理论课题赛马优秀名单

近日，杭州争当浙江高质量发展建设共同富裕示范区城市范例领导小组办公室公布了 2023 年杭州争当浙江高质量发展建设共同富裕示范区城市范例理论课题赛马优秀名单的结果。由我院杨建辉副教授与朱臻教授共同合作协助杭州市农业农村局申报的《小农户和现代农业有机衔接杭州模式研究——以整乡镇推进山区农业产业发展项目为例》入选理论课题赛马优秀名单。

该课题以小农户和现代农业有机衔接为研究视角，基于杭州三都镇、大同镇、新合乡等 8 个山区乡镇的调研，系统整理和总结了杭州市整乡镇推进山区农业产业发展的五种成功模式：国企带富模式、品牌聚富模式、三产融合促富模式、经营主体领富模式以及智慧农业创富模式，为浙江省乃至全国小农户与现代农业的有机衔接提供了新的思路，为杭州市助力浙江省高质量建设共同富裕示范区提供了有效途径。这是研究院专家助力地方共富的又一项重要研究成果。

潘伟光教授团队支撑遂昌县获批省级共同富裕试点

近日，浙江省林业厅公布了2024年浙江省林业推进共同富裕试点任务评审结果，遂昌县入选第二批浙江省林业共同富裕试点县名单，此次全省仅3个县入选林业共同富裕试点县。这是



研究院服务地方发展又一个重要成果，彰显了浙江农林大学“全校服务全域”的良好成效。

自《2024年浙江省林业推进共同富裕试点任务申报指南》启动以来，潘伟光教授接受遂昌县委委托，组织专家团队进入遂昌县，通过系统调研、精心谋划、多次打磨，编制遂昌县林业共同

| 任务类型 | 市县名 | 任务名称 |
|-----------|-----|--------------|
| 林业共同富裕试点县 | 开化县 | 开化县林业共同富裕试点县 |
| | 遂昌县 | 遂昌县林业共同富裕试点县 |
| | 泰顺县 | 泰顺县林业共同富裕试点县 |

富裕方案，经过申报评审等程序，最终成功获批林业共同富裕试点县。这是潘伟光教授团队继去年为遂昌成功申报浙江省高质量发展建设共同富裕示范区

第二批试点名单项目“低收入农户‘六化协同’集成帮促新机制”以来，又一个标志性成果。这是自然科学和人文社科协同作战的成果，也是社科赋能山区26县的重要成果。

朱哲毅副教授在浙江省第十三届高校青年教师教学竞赛中斩获佳绩!

11月4-5日，浙江省第十三届高校青年教师教学竞赛决赛在浙江中医药大学举行，我院青年教师朱哲毅斩获文科组特等奖。

浙江省高校第十三届青年教师教学技能竞赛由浙江省教育厅、教育工会联合主办。来自全省65所高校的137名青年教师代表参加本次决赛。竞赛共设



文科、理科、工科、医科和思想政治课专项五大组别，以“上好一门课”为竞赛理念，通过教学设计、课堂教学和教学反思三个环节，对参赛教师的教学内容、教学形式、教学过程、教学效果，并结合教师的仪表、语言及教学反思的内容进行综合考核。



朱哲毅老师以“市场均衡”为主题做决赛课堂展示，在有限的比赛时间内充分展现了教学技能和学科素养，系统清晰地呈现了教学内容，阐明各个

知识要点，精彩的现场表现获得评委的高度肯定并最终斩获特等奖。

徐彩瑶副教授和朱哲毅副教授受聘为“天目优秀青年学者”

12月25日，浙江农林大学公布了第二批“天目青年学者”入选名单，我院徐彩瑶副教授和朱哲毅副教授受聘为“天目优秀青年学者”，聘期为4年。

据悉，“天目青年学者”分为天目杰出青年学者和天目优秀青年学者两个层次，面向浙江农林大学全职在岗教学科研人员，选拔培养创新能力强、发展潜力大的青年教师。此次全校共评选出“天目杰出青年学者”1人，“天目优秀青年学者”15人。天目青年学者计划的实施旨在加快推进人才强校战略，重点培养扶持一批青年学者，对接高层次人才支持计划。

吴伟光教授应邀参加“学习《深化集体林权制度改革方案》座谈会”

近日，中共中央办公厅、国务院办公厅印发了《深化集体林权制度改革方案》。这是二十大以来中央出台的关于林业改革发展的第一个文件，谋划了新时代新征程深化集体林权制度改革的新蓝图、新愿景，对于促进林业高质量发展，对建设人与自然和谐共生的中国式现代化具有非常重要的意义。集体林是提升碳汇能力的重要载体，是维护生态安全的重要基础，是实现乡村振兴的重要资源。集体林权制度改革对于巩固和完善农村基本经营制度、促进农民就业增收、建设生态文明、推动绿色发展具有重要意义。



10月13日，由国家林业和草原局集体林业改革发展研究中心牵头主办的学习《深化集体林权制度改革方案》座谈会，在福建省福州市召开。来自国家林业和草原局负责集体林权制度改革的相关领导、深化集体林权制度改革先行试点省（重庆市、江西省、福建省）与先行试点市（山西省晋城市、浙江省衢州市、安徽宣城市、江西抚州市、四川成都市、福建省三明市、福建省南平市、福建省龙岩市）相关部门领导，以及全国10余所涉林高校专家学者出席此次会议。农林经济与乡村产业发展研究中心方

向带头人吴伟光教授和中心副主任谢芳婷副教授应邀参加本次座谈会。

会上，深化集体林权制度改革先行省与试点市介绍了集体林权改革创新做法和经验，涉林高校专家学者就《深化集体林权制度改革方案》发表了观点和见解，国家林业和草原局相关领导就



《深化集体林权制度改革方案》需要把握的重要问题进行阐述，并与试点省、试点市以及专家进行了交流。吴伟光教授就深化集体林权制度改革过程中，如何做好顶层设计、如何夯实产权基础、如何利用好数字化和绿色金融工具，如何坚持市场化改革取向等发表了看法，得到了与会领导和专家的高度肯定与热烈反响。

本次座谈会，林改亲历者、林改参与者，以及专家学者们对《深化集体林权制度改革方案》进行了深入交流研讨，为进一步贯彻落实《深化集体林权制度改革方案》，促进集体林区高质量发展明确了方向。

本次座谈会，林改亲历者、林改参与者，以及专家学者们对《深化集体林权制度改革方案》进行了深入交流研讨，为进一步贯彻落实《深化集体林权制度改革方案》，促进集体林区高质量发展明确了方向。

顾益康、潘伟光两位教授应邀参加重庆山区库区调研座谈等活动

为深入学习贯彻习近平总书记关于做好“三农”工作重要论述，学习借鉴浙江实施“千万工程”和探索高质量发展建设共同富裕示范区经验与做法，集智聚力为探索推进重庆山区库区强县富民、建设现代化新重庆建言献策，12月12日至15日，重庆社会科学院（重庆市人民政府发展研究中心）邀请浙江省委高质量发展建设共同富裕示范区咨询委员会专家委员、研究院首席专家顾益康，执行院长潘伟光等7名浙江专家来渝调研座谈。

12月15日，顾益康教授在“一苇大讲堂”大讲坛作了《重庆大都市带动三峡大山区大库区振兴的创新思考》主旨报告，潘

伟光教授作了《学习“千万工程”经验 高质量推进山区库区乡村振兴》专题报告，浙江大学中国农村发展研究院首席专家黄祖辉教授、原省农办主任夏阿国、



浙江省人民政府咨询委员会乡村振兴部部长陈荣高、浙江乡村建设促进会会长蒋文龙以及《小康》杂志社副社长赖惠能分别作了报告并同参会人员进行了深入互动交流。

在重庆期间，浙江专家组赴万州、梁平、忠县、石柱等区县实地调研并与干部群众座谈交流，重庆市委办公厅、市发展改革委、市农业农村委、市乡村振兴局、市水利局、市交通局等市级部门有关负责同志参加了调研座谈等活动。

张俊飏教授和吴伟光教授受邀出席 “生态资产管理与中国式现代化战略咨询会”

为深入贯彻习近平生态文明思想，探讨中国生态资产管理实践的经验，形成引领未来二十年中国生态资产高水平管



理与价值实现改革创新战略建议，以生态文明引领美丽中国建设，以美丽中国建设助推高质量发展和中国式现代化。11月25-27日，在福建省南平市召开了首届“生态资产管理与中国式现代化战略咨询会”。

此次“生态资产管理与中国式现代化战略咨询会”由中国人民大学和福建省南平市政府联合举办。福建省副省长林瑞良，中国人民大学校长林尚立，南平市委书记袁超洪、市长林建，中国人民大学副校长朱信凯等领导出席开幕式。中国农业绿色发展研



究会理事长、农业农村部原副部长余欣荣，中国工程院院士、北京林业大学原校长、中国人民大学生态文明研究院学术委

员委员会主任尹伟伦，美国国家科学院院士、中国科学院生态环境研究中心研究员欧阳志云，福建农林大学校长、教育部科技委员会农林学部委员兰思仁等在主论坛上发表主旨演讲。来自福建省省直相关单位、南平市及中国人民大学的有关领导，国内高等学校、

科研院所深耕生态文明领域的专家学者及青年学生代表共计 120 余人参加大会。中国人民大学副校长朱信凯主持开幕式及主论坛。

我院张俊飏教授、吴伟光教授受邀出席此次战略咨询会，并作为特邀专家分别参加“生态资产管理与生态价值实现”“生态资产管理与乡村振兴”“生态资产管理与碳中和”专题研讨并发表咨询意见，吴伟光教授还作了题为“林业碳汇与碳中和”的引导性报告。

沈月琴教授应邀参加 2023 年全国新农科论坛并作主旨报告

11 月 25 日，“2023 年全国新农科论坛暨第十一届全国高等农林院校教育教学改革与创新论坛”在四川成都举行，本次论坛由教育部高等教育司指导，全国新农科建设中心主办，四川农业大学承办。浙江农林大学副校长、研究院院长沈月琴教授应邀参加会议。

沈月琴教授作了题为《数字赋能 创新机制 推动农林教育教学高质量发展》的报告，介绍了浙江农林大学在本科人



才培养方面的创新做法及成效，数字赋能教育教学和机制创新等做法得到与会专家领导的高度评价。

据悉，本次论坛聚焦“高质量推进新农科建设，筑牢农业强国人才根基”主题，有来自全国农林高校负责人，教育部高教司副司长高斌、高教司农林医药科教育处张远，四川省教育厅领导，新农科建设咨询组专家，全国涉农高校校领导、教务处长、本科生院院长、相关学院院长和有关农林企业负责人等 200 余人参会。论坛全面总结新农科建设的新进展、新成效、新思路和新业态，部署进一步加快推进新农科建设，汇聚全国农林院校合力，把握新时期高等农林教育时代使命，共筑高质量农林人才自主培养体系，为全面推进乡村振兴蓄势赋能。

沈月琴教授率团参加第二十一届中国林业经济论坛

11 月 11-12 日，中国林业经济学会 2023 年会暨第 21 届中国林业经济论坛在南京举行。本次会议由中国林业经济学会和中国林业经济组委会主办，南京林业大学经济管理学院承办。来自



国家林草局发展研究中心、中国林科院、北京林业大学、中国人民大学、中国农业大学等 50 余家高校和科研院所的领

导、专家学者，以及《生态学报》《中国农村经济》等 10 余家学术期刊的主编共计 380 余人出席会议。本次会议由“林业高质量发展与中国式现代化”为主题，聚焦林业转型与高质量发展、林区发展与共同富裕、集体林权制度改革与林业经营等议题分享

最新的学术成果，特别增设“学术期刊科研选题交流会”，同步设立了9个分论坛。



副校长、研究院院长沈月琴教授带队，研究院首席专家张俊飏教授，农林经济与乡村产业发展研究中心方向带头人吴伟光教授、主任朱臻教授，

以及专职研究人员徐彩瑶、谢芳婷等共19位师生参加了本次会议。会上，沈月琴教授、张俊飏教授分别受邀在大会上作《生态振兴促进农民农村共同富裕的理念逻辑和行动逻辑》《中国经济林产业发展中的碳效应问题》主旨报告，在参会代表中引起了广泛反响。



分论坛中，专职研究人员徐彩瑶博士等师生共计8人围绕自己的研究领域作了专场学术报告，农林经济与乡村产业发展研究中心方向带头人吴伟

光教授和中心主任朱臻教授分别受邀担任分论坛主持人和点评人。徐彩瑶博士的论文《森林生态产品价值实现对县域发展差距的影响：以浙江省山区26县为例》获得了优秀论文二等奖。

此次学术会议，促进了研究院与国内兄弟高校同行的交流，极大地拓宽了师生的学术视野，彰显了学术影响力。

张俊飏教授出席湖北省城乡统筹发展研究会 2023 年年会暨 乡村振兴·城乡统筹·共同富裕研讨会并作主旨发言

12 月 15-16 日，由湖北省城乡统筹发展研究会主办，黄冈师范学院大别山乡村振兴研究院、中南财经政法大学乡村振兴研究中心和湖北第二师范学院乡村振兴研究中心承办的“湖北省城乡统筹发展研究会 2023 年年会暨乡村振兴·城乡统筹·共同富



裕研讨会”在湖北省黄冈市举行。来自华中科技大学、华中农业大学、华中师范大学、中国地质大学（武汉）、中南民族大学、湖北省社会科学院、湖北省农业科学院等 20 多家高等院校、科研单位、政府部门及相关企业的 120 多位专家学者参加了会议。湖

北省农村经济经营管理局原局长张清林二级巡视员、湖北省社会科学界联合会科普部徐维州主任出席开幕式并讲话。黄冈师范学院党委书记陈向军教授、中南财经政法大学副校长邹进文教授在开幕式上致辞。

浙江农林大学浙江省乡村振兴研究院首席专家、湖北省城乡统筹发展研究会副会长张俊飏教授应邀出席并做主旨报告。他报告的题目是“中国水果产业发展中的碳效应问题”，主要围绕我国水果产业发展过程中的碳排碳汇与碳效率等问题展开，依据大量数据分析以及水果产业发展轨迹演进变动趋势等，提出了未来

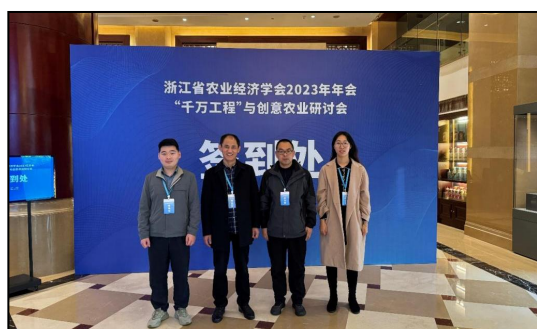
水果产业如何优化布局、加大科技进步、提升生态经济效率和扩大净碳效应等对策建议。

王成军教授带队参加浙江省农业经济学会 2023 年年会

12 月 10 日至 11 日，浙江省农业经济学会 2023 年年会在丽水市青田县举行。本次会议由浙江省农业经济学会和农业农村部创意农业重点实验室主



办，由浙江大学中国农村发展研究院和青田县人民政府联合承办。会议以“千万工程与创意农业研讨会”为主题，旨在深入探讨交流我省实施“千万工程”20 周年、创意农业 10 周年的创新实践和经验启示。浙江省人民政府原副省长、中国乡村发展协会



副会长孙景淼、农业农村部经济研究中心原主任宋洪远、浙江省委高质量发展建设共同富裕示范区咨询委员会专家委员、浙江

省乡村振兴研究院首席专家顾益康、浙江省人大农业与农村委员会副主任委员邵峰等百余位三农领域工作者出席了本次会议。研究院乡村环境与美丽乡村建设研究中心方向带头人王成军教授带领师生共 4 人应邀参加了本次会议。

会上，学者专家们围绕推进城乡融合、迈向共同富裕、赋能乡村振兴、“千万工程”的辩证法、浙江省创意农业发展等议题分享了相关领域最新学术与实践成果。本次会议对优秀论文进行了评选和颁奖，共评选出一等奖论文 3 篇，二等奖论文 5 篇，三等奖论文 9 篇，优秀奖论文 20 篇。其中，我院共有 8 篇论文获奖，包括一等奖论文 1 篇，二等奖论文 2 篇，三等奖论文 1 篇，优秀奖论文 4 篇。

同时，本次会议还举行了浙江省农业经济学会第七届理事会理事、常务理事、秘书长和会长的换届工作。研究院王成军教授、吴伟光教授、潘伟光教授、朱臻教授当选常务理事，李雷博士当选理事。其中，吴伟光教授当选省农业经济学会副会长，朱臻教授当选省农业经济学会副秘书长。

通过本次省农经年会，加强了研究院与其他省内科研单位的交流，拓宽了农业经济的研究视野，同时也扩大了研究院的学术影响力。

徐彩瑶博士应邀参加第二十二届中国生态学大会并作分会场报告

10 月 27-30 日，由中国生态学学会主办、中国科学院生态环境研究中心承办的第二十二届中国生态学大会在北京顺利举行，大会主题为“生态科



学新使命：生态系统多样性与可持续性”，来自全国 31 个省、市、自治区，300 余个不同单位的 3000 余名生态学科技工作者参加了大会。我院研究人员徐彩瑶博士应邀参会，并以“数字生态共富的理论逻辑与实证构想”为题作了分会场报告。

徐彩瑶博士在报告中指出，党的二十大报告将建设人与自然和谐共生和全体人民共同富裕的中国式现代化确立为新时代新征程国家的历史使命，提出全面推进乡村振兴战略和扎实推进共同富裕的重大战略任务，将“加快发展数字经济，促进数字经济与实体经济深度融合”以及“建立生态产品价值实现机制”作为



新征程构建现代化生态产业体系、生态文明建设和实现共同富裕的重要任务。森林生态系统作为“绿水青山”的重要组成部分，是农村尤其是山区农村

分布最广、存量最为丰富的自然生态资产，为区域经济发展持续提供供给、调节和文化服务等关联人类福祉、具有重要使用价值的产品和服务。然而，森林生态资源富集山区面临着森林生态产品价值转化机制不清导致陷入森林资源“诅咒”现实困境，成为长期制约山区依托生态资源推进共同富裕的不利因素。数字乡村建设既是全面推进乡村振兴战略的重要方向，又是释放数字红利催生乡村发展内生动力的重要举措。

徐彩瑶博士认为，数字乡村建设或将成为赋能山区乡村森林生态产品价值高效转化及促进共同富裕的新引擎，推动数字乡村建设与生态产品价值实现的深度融合或是有效破解山区森林资源“诅咒”困境进而推动共同富裕进程的重要环节。因此，必须加快构建数字生态共富理论体系，研究数字乡村建设促进森林产品价值实现和共同富裕协同的作用机制，为完善相关政策提出科学和决策依据。

本次报告是徐彩瑶博士主持的国家自然科学基金青年项目“数字乡村建设、森林生态产品价值实现与浙江山区 26 县共同富裕协同机制及政策研究”（项目编号：42301328）的重要内容。

徐彩瑶博士及团队应邀赴国家林草局华东调查规划设计院 开展学术交流

11月6日，我院专职研究人员徐彩瑶博士与浙江农林大学生态文明研究院执行院长孔凡斌教授应邀赴国家林业和草原局华东调查规划设计院（以下简称“华东院”）进行座谈，华东院有关部门领导同志陪同交流。

座谈会上，孔凡斌教授对团队近年的主要研究方向及研究成果进行介绍。华东院刘强书记一行简要介绍了华东院的基本情况，希望加强交流，聚焦生态产品价值实现、林草产业发



展交流，聚焦生态产品价值实现、林草产业发

展等重点领域，发挥双方在理论研究与实践应用方面的优势，实现优势互补、资源共享、协同育人、互惠双赢。下一步将积极探索院校合作新模式，建立双方良性互动长效机制，在课题研究、人才培养等方面深入交流与合作，共同为区域生态文明建设及林草事业的发展贡献智慧和力量。